

# 无锡工程造价信息

2024年第十期  
(总第236期)

无锡市工程造价管理协会 主办  
(内部资料)

主 编: 位秀兰  
责任编辑: 董 云  
编 辑: 房小忠 蒋 杰  
特邀顾问: 杨继红 鲍向阳



无锡市工程造价管理协会  
公众号

地址: 无锡市滴翠路82号  
邮编: 214031  
联系电话: 0510-82739987  
电子信箱: wxjzh@126.com  
网址: <http://www.wxgcjz.com.cn>

## 目 录

### · 政策法规 ·

- 1 省住房和城乡建设厅关于2024年江苏省造价咨询企业、注册造价工程师业务活动“双随机”检查情况通报
- 4 关于开展工程建设领域专业技术人员违规“挂证”行为专项治理的通知

### · 优秀论文 ·

- 7 某装配式建筑结算争议解析

### · 工作研究 ·

- 12 工程量清单计价经济指标分析
- 21 江苏省建设工程招标投标中标项目台账(月报表)

### · 材料价格 ·

- 22 无锡市建设工程材料价格信息发布和使用说明
- 23 无锡市2024年10月份建设工程材料信息价
- 37 无锡市2024年10月份安装工程材料信息价
- 41 宜兴市建材信息发布调整说明
- 42 宜兴市2024年10月份建设工程材料信息价
- 46 宜兴市2024年10月份建设工程材料市场信息价

### · 市场信息 ·

- 64 无锡市建筑工程常用起重机械10月份市场租赁参考价
- 65 10月份无锡市建筑工种人工成本信息表
- 66 2023年10月至2024年10月主要建筑材料价格走势
- 67 10月份常用施工机械、周转材料市场租赁参考价格
- 68 法尔胜钢绞线10月份市场参考价格
- 68 无锡市彩色沥青10月份市场参考价格
- 69 PC预制构件10月份市场参考价格
- 71 无锡市2024年10月份体育专业工程材料市场参考价格

自2021年1月起建材品牌市场信息可登录无锡工程造价网(<http://www.wxgcjz.com.cn>)价格信息板块中的市场价格信息栏目查阅,也可扫描右方二维码访问。



# 江苏省住房和城乡建设厅

苏建函价〔2024〕468号

## 省住房和城乡建设厅关于2024年 江苏省造价咨询企业、注册造价工程师 业务活动“双随机”检查情况通报

各设区市住房城乡建设局(委),昆山市、泰兴市、沭阳县住房城乡建设局:

为规范工程造价咨询企业及注册造价工程师的执业行为,提高咨询成果文件质量,加强对造价咨询企业及注册造价工程师的事中事后监管,根据省“双随机、一公开”监管联席会议办公室《关于进一步规范“双随机、一公开”监管的通知》(苏双随机联席会议办公室〔2023〕5号)以及省整治形式主义规范督查检查考核的要求,省造价管理总站于2024年9月9日—13日组织开展了全省“双随机”实地检查,现将检查情况通报如下:

### 一、基本情况

按照“双随机”抽查工作要求,在“江苏省住房城乡建设行政执法平台”企业名录库中,随机抽取了46家造价咨询企业;在“2024年江苏省工程造价咨询行业双随机抽查执法检查人员、辅助检查人员名录库”中随机抽取现场检查的执法人员和辅助检查人员共49人。

检查组现场从企业在2023年8月1日至2024年7月31日期间出具报告的咨询成果中抽取两个项目,优先抽取咨询服务收费低的国有投资项目;项目类型主要为工程量清单及最高投标限价编审、结算审核、概算编审等;涵盖土建、安装、市政、装饰、园林绿化专业;主要检查其业务质量、档案管理、造价工程师注册、社保缴纳、继续教育、企业管理制度建设等方面,按照《江苏省工程造价咨询企业执业质量双随机检查评分表》(2024年版)进

行对照打分。为提高检查的质量和效率，本次检查采用信息化技术，对项目类型为“清单和最高投标限价”的成果文件质量进行辅助检查。

## 二、检查结果

本次现场检查46家企业，其中，良好19家，合格25家，不合格1家，还有1家企业因涉嫌相关问题正在调查中，不确定检查结论(详见附件)。

现场检查结果表明，绝大部分受检企业从业人员资格基本符合要求，合同签订完备、社保缴纳齐全，继续教育能有计划地进行；建立了符合行业要求的人事、财务、档案、质控、廉洁等制度；多数企业能够按照国家和省有关规章、规范、标准、《江苏省建设工程造价咨询业务指导规程》(2021版)有关要求开展造价咨询业务，工程造价咨询业务操作程序规范，注册造价师能够按等级、专业执业。大多数企业的成果编制(审核)依据运用适当，计价程序、取费标准基本正确，对工程质量安全相关费用的计取符合行业规定，2000万元以上的咨询项目附有咨询效果评价意见表。

在受检的46家企业中，17家企业信用等级为AAA级及以上，4家企业为AA级，25家企业无信用等级，其中相当一部分是新成立企业，项目数量较少、标的额较低，专职专业人员少，企业管理水平欠缺，业务能力参差不齐，个别企业以注册期未到为由，未及时安排本企业注册造价师的继续教育，部分企业专业人员社保缴纳单位与注册单位不一致。主要问题如下：

1.在造价咨询合同的拟定和成果文件签章上不严谨。业务合同只盖章不签字、服务期限未约定，没有签订日期，没有约定项目负责人；咨询报告书扉页为签署页，用机打代替手签；有的企业编制人与审核人为同一人，有的企业咨询报告的复核人与咨询报告书盖章人员不一致，业务流程操作不规范。

2.在造价咨询成果文件的归档管理上不规范。有的企业未能按照《江苏省建设工程造价咨询业务指导规程》(2021年版)的要求进行成果文件归档立卷，归档资料不齐全，最高投标限价编制项目归档资料中缺少招标文件，有的项目为施工方私下委托做内审，只有一个简单的协议，没有归档资料，也没有在网上进行登记；有的企业主要业务依托外地的分公司，无法调取项目档案。

3.在成果文件的质量上存在瑕疵。计量计价文件掌握不到位，如清单特征描述不准确、不详细，不该合并的合并、任意修改清单单位；合同约定计价方式为工程量清单计价方式，变更签证部分未使用工程量清单计价；同一单项工程的同一材料价格不统一等。

4.在造价咨询统计年报的填报上不准确。有的企业财务上采用权责发生制，而造价统计年报采用收付实现制填报，企业的财务年报大多没有经过会计事务所审计。

### 三、下一步工作要求

(一)做好新版规程宣贯全覆盖。各地要充分利用线下培训的机会,组织开展《江苏省建设工程造价咨询业务指导规程》(2021年版)宣贯工作,对于一些新设立企业进行上门辅导,督促本次受检企业做好问题整改。

(二)强化信用信息登记管理。各地要督促已经实际开展造价咨询业务的造价企业做好信用信息(包括企业基本情况、业绩、良好行为、不良行为等内容)在监管系统里登记和提供,及时归集和记录本地区企业和注册造价师的良好行为和不良行为;咨询企业要按照《关于明确江苏省造价咨询项目网上填报有关事项的通知》(苏建价函〔2024〕26号)及系统里的“填报说明”,在出具造价咨询成果文件后40天内,及时、准确、完整地在省监管平台上登记项目信息,对于一些造价咨询项目类型无法界定的可以选择“其他”类型。

(三)加强注册造价师执业管理。根据《注册造价工程师管理办法》要求,注册造价师不得超出执业等级范围、注册专业范围执业,土建、安装专业造价师不能做水利、交通项目,水利交通专业的造价师不能做房屋建筑和市政基础设施工程项目;三级复核流程中,二级注册造价师只能从事编制工作,出具的造价咨询成果文件必须由一级注册造价师审核签字盖章;此外,原造价员只能辅助注册造价师开展工作,不得在成果文件上签字和盖章。对于行业挂靠行为、编制审核人员与盖章人员不一致等情形,一经查实,要移交相关执法部门进行行政处罚,规范行业执业行为。

(四)加强企业管理制度建立和落实。各造价咨询企业要加强成果文件的档案管理,严格按照2021版业务指导规程中咨询成果文件立卷内容、要求进行项目的资料归档;做好委托方资料扫描留存,做到资料齐全,有据可查;完善内部三级复核流程制度并落实;造价咨询企业应从质量、人员、业务流程方面加强对分支机构实质性管理。

(五)提升造价咨询企业服务水平。要加强对企业执业人员的教育和管理,增强风险意识、廉洁从业意识,加强对工程计量、计价相关法规、规范及相关计价依据的学习和掌握,了解施工新工艺,新材料,有计划地参加继续教育,不断提升执业质量和服务水平。

附件:2024年江苏省造价咨询企业、注册造价师业务活动“双随机”检查结果(略)

江苏省住房和城乡建设厅

2024年10月15日

# 江苏省住房和城乡建设厅 江苏省人力资源和社会保障厅

苏建建管〔2024〕126号

## 关于开展工程建设领域专业技术人员 违规“挂证”行为专项治理的通知

各设区市住房城乡建设局（建委），人力资源社会保障局：

根据住房城乡建设部办公厅、人力资源社会保障部办公厅关于开展工程建设领域专业技术人员违规“挂证”行为专项治理的工作部署，现就全省开展工程建设领域专业技术人员违规“挂证”行为专项治理有关事项通知如下：

### 一、工作目标

通过开展专项治理，严肃查处工程建设领域勘察设计注册工程师、注册建筑师、建造师、监理工程师、造价工程师等专业技术人员注册单位与实际工作单位不一致，出租出借注册执业资格证书等“挂证”违法违规行为，有效引导、督促全省工程建设领域企业以及相关专业技术人员规范执业行为，切实保障工程质量安全，促进我省建筑业高质量发展。

### 二、责任分工

（一）省住房城乡建设厅：督促指导全省各地工程建设领域勘察设计注册工程师、注册建筑师、建造师、监理工程师、造价工程师等注册人员违规“挂证”行为整改，实施及指导各地对违规“挂证”行为的聘用单位和注册人员行政处罚工作，依法依规办理注销、变更等手续。

（二）省人力资源和社会保障厅：做好社保数据比对工作；依法依规查处涉嫌“挂证”相关企业虚构劳动关系、不按规定为职工缴纳社会保险费等违法行为。

（三）各设区市住房城乡建设局（建委）、人力资源社会保障局：组织各县（市、区）住房城乡建设、人力资源社会保障部门开展工程建设领域专业技术人员违规“挂证”

行为专项治理（包括对违法注册人员、聘用单位实施警告、罚款等行政处罚），按照要求向省住房城乡建设厅、人力资源社会保障厅报送情况。

### 三、工作安排

#### （一）自查自纠阶段（自本通知发布至2024年10月31日）

各级住房城乡建设部门会同人力资源社会保障部门组织开展自查自纠工作，并核实“挂证”线索信息。要督促、指导工程建设领域勘察、设计、施工、监理、造价咨询等相关单位及专业技术人员按照法律法规开展自查自纠。

相关单位及专业技术人员要对照有关法律法规进行全面深入自查，存在相关问题的，应及时办理注销、变更、停保等手续，或将住房公积金变更至注册单位。对在自查自纠期间及时整改到位的人员和单位，可视情况不再追究其相关责任。

#### （二）排查处理阶段（2024年11月1日至2025年1月20日）

各级住房城乡建设部门会同人力资源社会保障部门对“挂证”线索信息，逐一核实相关专业技术人员的社保缴费单位、住房公积金缴存单位、注册单位、实际工作单位是否一致，对排查出的问题应及时调查核实。

属于住房城乡建设部《关于做好工程建设领域专业技术人员职业资格“挂证”等违法违规行为专项整治工作的补充通知》（建办市函〔2019〕92号，以下简称《补充通知》）所列6类情形的，应提供“6类情形”证明材料，情况属实的原则上不认定为“挂证”行为。

属于“挂证”等违法违规行为的，依法依规实施行政处罚；涉嫌犯罪或者涉及其他部门职责的，应当依法及时移交处理。对人员挂靠问题突出的单位，要依据有关法律法规，由住房城乡建设部门对其承建项目的相关专业技术人员到岗履职情况进行现场核查，并依法严肃处理。

对于专业技术人员与用人单位没有劳动关系或已解除劳动关系，但因各种原因未办理注销注册的，相应注册机关将依据用人单位或个人申请及提交的与原用人单位解除劳动合同书面证明、劳动仲裁、司法判决等材料，直接办理注销手续。

#### （三）“回头看”阶段（2025年1月21日至2月15日）

各级住房城乡建设部门会同人力资源社会保障部门组织开展“回头看”，结合“挂证”线索信息，重点比对核查注册异常状态人员与注册单位劳动合同关系及社保缴费数据，对专业技术人员及注册单位仍存在违法违规情形的依法依规严肃查处。

#### （四）常态化核查阶段（自2025年2月起）

省住房城乡建设厅对专业技术人员社保缴纳单位与注册单位不一致的，列为注册异常

状态，并向社会公开。属于《补充通知》所列6类情形的，可自主进行申诉；存在“挂证”等相关问题的，相关专业技术人员及注册单位应及时整改，对未及时整改的单位、专业技术人员和频繁变更注册单位（一年内先后注册或受聘于两家以上单位）的专业技术人员，以及使用频繁变更专业技术人员的单位，列为重点监管对象。

#### 四、工作要求

（一）强化组织领导，广泛宣传教育。各级住房城乡建设、人力资源社会保障部门要加强沟通协调，进一步细化工作举措，落实属地监管责任；要加大教育引导和宣传力度，提高全行业对“挂证”等违法违规行为危害性的认识，形成自觉抵制“挂证”的氛围。

（二）畅通举报途径，强化信息公开。省住房城乡建设厅官方网站及相关信息平台将统一对外公布各地“挂证”举报电话号码及举报邮箱。各级住房城乡建设、人力资源社会保障部门应及时受理核实投诉举报事项。对存在违法违规行为并被实施处罚的聘用单位和注册人员，在相关信用信息平台中记录其不良行为，并向社会公布。

（三）依法从严查处，加强全过程监管。自查自纠阶段结束后，对发现存在“挂证”等违规行为且仍未整改的国家机关和事业单位工作人员，除依据相关专业技术人员管理规定作出处罚外，还应通报其实际工作单位，要求依规依纪作出处理。

由省住房城乡建设厅或者住房城乡建设部作出撤销个人执业注册许可、3年内不得再次申请注册决定的，市县住房城乡建设部门应当依法先行作出警告、罚款等行政处罚决定。

在执行过程中，如有其它问题，请及时与省住房城乡建设厅相关处室联系。联系方式：厅建筑市场监管处（注册建造师、监理工程师），陈莹，025-51868738；厅设计处（勘察设计注册工程师、注册建筑师），曹敏娜，025-51868712；省建设工程造价管理总站（注册造价工程师），杜涤非，025-51868982；厅执业资格考试与注册中心（办理注销、变更手续），赵晗，025-83666746。

全省工程建设领域专业技术人员及单位违规“挂证”投诉举报方式、处罚标准及注销、变更办理方式、“6类情形”证明材料目录请通过以下网址打开下载：  
[http://jsszfhcxjst.jiangsu.gov.cn/art/2024/10/12/art\\_8695\\_11385707.html](http://jsszfhcxjst.jiangsu.gov.cn/art/2024/10/12/art_8695_11385707.html)

江苏省住房和城乡建设厅  
江苏省人力资源和社会保障厅  
2024年10月10日

# 某装配式建筑结算争议解析

南京建宁工程造价咨询有限公司 张林

本文摘选自2021年江苏省工程造价优秀论文和典型案例汇编

**摘要：**2020年承接的某装配式项目竣工结算审核，因装配式结构与全现浇结构存在明显差异，初审阶段施工单位与咨询单位双方对于PC构施工工期如何调差，现浇梁板、PC构件模板与支撑架费用该如何计算，两项内容存在较大分歧。核对过程中，咨询单位通过市场调研、深入多个装配式建筑施工现场考察、向业内人士咨询、单位技术小组内部专题会议研讨等方式，形成初步意见；在充分听取各方意见后，本着实事求是原则，与施工单位耐心解说、辨析，摆事实、讲道理，最终双方基本形成共识。本文就该装配式项目特点、争议产生原因、争议焦点，对装配式建筑现场考察与市场调研情况，争议解析与解决过程，分享给广大读者。本文基本观点可能存在个性差异，仅供业内人士参考使用。

**关键词：**PC构件 施工期主材调差 模板与支撑架

## 引言

近年来，国家大力推广装配式建筑。2016年9月，国务院办公厅发布“关于大力发展装配式建筑的指导意见”（国办发[2016]71号文）。随后，各地政策相继出台，装配式建筑设计、招标如雨后春笋。而当时PC构件生产厂家还较少、行业主管部门也没有发布相应的市场信息价，对于装配式项目招标工程量清单的规范性、施工合同条款的针对性、投标报价的合理性均缺少有效参考资料，以致于装配式项目的计价存在较大争议。

到目前为止，南京市第一批招标的装配式项目已相继进入结算阶段。本案例为2016年招标的装配式项目，因施工期间钢材、混凝土等主要材料大幅上涨，结算时双方对于施工期主材调差以及图纸外现浇梁板、PC构件模板与支撑费用计算存在分歧。那么，施工方的诉求是否有据？对此，审计方该如何应对？

## 一、案例背景

南京市某装配式项目，总建筑面积约2.6万平方米，该项目预制构件采用了叠合梁、叠合板，设计预制率约40%。建设方于2016年9月经招标确定南京市某知名建筑企业为中标单位。双方签订了固定单价合同，合同约定：

1. 风险范围以外合同价格调整方式为：在合同履行期间，若主要建筑材料市场价格波动较大，材料价格涨跌超出苏建价[2008]67号文件规定的范围时，承包人必须及时向发包人提出材料价格调整申请。

2. 措施项目费调整原则：单价措施项目变更原则同分部分项工程；总价措施项目中以费率报价的，费率不变；总价项目中以费用报价的，按投标时口径折算成费率调整；

原措施费中没有的措施项目，由承包人根据措施项目变更情况，提出适当的措施费变更，经发包人确认后调整。



## 二、争议焦点

### (一) 关于施工期PC构件主材调差

施工期主材调差依据“苏建价[2008]67号文”计算。施工方结算将预制叠合板、叠合梁拆分成钢筋与混凝土两大主材进行调差（详见：表1）；审计方认为，PC构件为成品，包含图纸深化、放样、模具、人工、钢筋、混凝土、预埋、运输等，应按单独的一种材料类别处理，不宜拆分成钢筋、商品混凝土进行调差。

表1 C构件施工期主材调差示意表（送审数据）

序号	构件名称	结算工程量 (m)	钢筋调差				混凝土调差			
			单方消耗 (kg/m <sup>2</sup> )	总量 (吨)	调差 单价	合价 (元)	单方消耗 (m <sup>2</sup> /m <sup>2</sup> )	总量 (m <sup>2</sup> )	调差 单价	合价 (元)
1	叠合板	5000	102	510	1500	765000	1.03	5150	160	824000
2	叠合梁	5500	177	973.5	1500	1460250	1.025	5637.5	160	902000
	合计					2225250				1726000

注：PC构件钢筋、混凝土单方消耗量，参考《江苏省装配式混凝土建筑工程定额（试行）》（苏建价[2017]83号文）第四章成品构件制作参考定额：4-5子目“叠合楼板”、4-3子目“叠合梁”。

审核过程中施工方提出，本项目合同基准期为2016年9月，当时南京市造价处还没有发布PC构件的市场信息价，按“苏建价[2008]67号文”单独测算PC构件价差无法实施。

那么，在缺少基准期材料信息价的情况下，能否把PC构件拆分成最主要的两类材料，以钢筋和混凝土分别计算施工期材料调差？应该如何调差？

### (二) 关于现浇梁板、PC构件模板与支撑架单价措施

该装配式项目结构梁板采用局部现浇、局部叠合梁板做法。叠合楼板厚130mm，其中预制底板厚60mm，为加工厂PC构件；现浇部分厚70mm（详见：图1）。

对于楼板的施工，常规的全现浇结构楼板为满搭支撑架、满铺模板。装配式建筑采用叠合板，叠合梁板安装时需满搭支撑架，但是对应的上部现浇层不需要再满铺木模板，因为叠合板实际为上部现浇层的底模，叠合梁实际为上部与中间现浇层的底模、侧模。

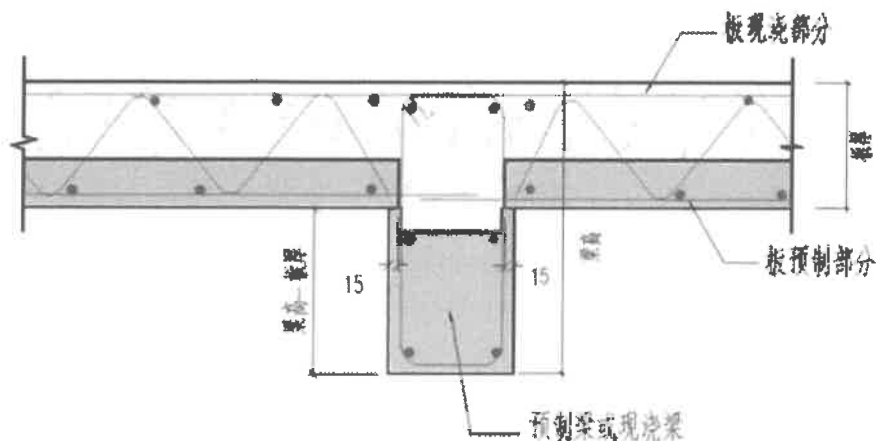


图1叠合梁板示意图

该项目现浇有梁板模板与支撑架、PC构件支撑架两项内容属于单价措施，根据施工合同约定工程量应按实结算。施工方结算中“有梁板模板与支撑架”工程量已包含PC构件上部现浇层的接触面积，另按审批的专项施工方案单独计算了“PC构件钢管支撑架”加固费用。而审计方认为，PC构件上部现浇层不需要支模，该部分模板与支架工程量为重复计算，应扣除；同时单独另计的“PC构件钢管支撑架”费用也存在高报，可按批复实施方案以合同约定方式计算，审计主张参考类似单价“有梁板模板与支撑架”，只计支撑架搭设、不计木模板相关费用。

施工方表示不同意。理由是：该项目PC构件上部现浇层虽然不需要支模，但是PC构件钢管支撑架需要加固、还要考虑现浇与PC构件接缝处材料损耗、防止漏浆等措施，实际费用要比全现浇的满搭支架、满铺模板费用还要高。审计扣除了PC构件的木模板工程量，而没有考虑现浇+PC构件工艺会增加的其他费用，这样考虑不全面，不能接受。

那么，对于PC构件搭设钢管支撑架及加固等措施项目该如何理解，是否为清单漏项？实际做法如何，应怎样合理计价？

### 三、问题分析

#### （一）关于PC构件施工期主材调差

关于PC构件主材调差，审计方更倾向于按单独的一种材料类别来理解。因为装配式构件在计价时是以外购半成品构件计入的，属于工业化构件，一般来讲与商品砼、钢筋并不是同一类别的材料。根据施工合同条款的约定，本项目施工期材料价格调差执行江苏省建设厅“关于加强建筑材料价格风险控制的指导意见”（苏建价[2008]67号文），该文件第三条“主要建筑材料差价的取定：应以工程所在地造价管理部门发布的材料指导价格为基准（缺指导价的材料以双方确认的市场信息价为准），差价为施工期同类材料加权平均指导价格与合同工程基准期（招标工程为递交投标文件截止日期前28天）当月的材料指导价格的差额”。本项目面临的困难是，缺少合同基准期PC构件的信息价。结合文件精神，审核时提出三个备选方案：

方案一：文件明确，缺少指导价的材料以双方确认的市场信息价为准。我们考虑合同基准期与施工期可以均按双方确认的市场信息价为准，进行材料询价核价。这个方案美中不足是，虽然符合合同与文件精神，但人为因素影响较大，并且项目无论是招标时间还是施工时间都间隔较长，当前询价可能失真，缺乏事实依据？

方案二，在核价可能走不通的情况下，可以查询其他市级区域早期率先发布的PC构件材料指导价格，如参考南通市PC构件材料指导价格。该方案由于存在地域差异，各地的政策、市场行情、地材波动等可能会有显著区别，且文件有明确采用“工程所在地造价管理部门发布的材料指导价格”，在合同双方没有达成补充约定的情况下，也较难采用。因为工程招标时间早，双方未能查询到2016年南通市PC构件材料指导价格，本方案最终也未能实施。

方案三，PC构件缺少合同基准期信息价是属于特殊情况，且装配式构件两大主要原材料是混凝土和钢筋，只是加工方式由前场转到后场（加工厂），目前有不少PC构件生产厂家与施工方签订的供货合同也是基于这两大主要原材市场价格波动来调价的，将PC构件拆分成钢筋与混凝土两大主材进行调差，并不违背施工合同、苏建价[2008]67号文及市场行情惯例做法？建议在本项目中采用该调差方式。

对此，我们咨询了三个在建装配式工程PC构件生产厂家，并借阅了相应的PC构件供货合同（其中两份为2020年签订，一份为2021年签订）。其中有两份供货合同约定，当供应期与合同基准期当月《南京工程造价管理》PC构件材料信息价涨跌幅度超过5%部分据实调整；另一份合同约定，PC构件按供应期与合同基准期当月《南京工程造价管理》混凝土、钢筋材料信息价涨跌幅度

超过5%部分给予调差。

据此初步调研结果，并考虑本项目合同基准期缺少PC构件属地信息价的特殊情况，我们采纳了方案三，即拆分调差的方案；对于施工方申报的PC构件钢筋、混凝土单方用料，我们要求根据本项目PC构件深化图纸按实测算，经参建各方共同确认后作为调差基数。结合投标报价时现浇混凝土构件、现浇构件钢筋综合单价中材料含量，审核时PC构件混凝土、钢筋综合损耗按2%计入。

### （二）关于现浇梁板、PC构件模板与支撑架单价措施

该项目于2016年招标，当时江苏省建设厅还没有发布《装配式混凝土建筑工程工程量清单补充规则》（苏建价[2017]83号文），清单编制时，PC构件引用的是现浇混凝土清单，清单特征描述如下：

表2分部分项工程和单价措施项目清单与计价表(节选)

序号	项目编码	项目名称	项目特征描述	计量单位	工程量	备注
22	010503002001	预制叠合梁	1. 混凝土种类：成品预制叠合梁 2. 混凝土强度等级：C30 3. 含制作、运输及安装费	m <sup>3</sup>	584.8	
34	010505003003	叠合预制板	1. 成品预制叠合板 2. 混凝土强度等级：C30 3. 板厚：60mm 4. 含制作、运输及安装费	m <sup>3</sup>	462.07	

从清单描述可知，对于PC构件施工现场搭设的钢管支撑架、加固等费用未提及。在分部分项清单没有要求计入报价的情形下，这属于图纸以外措施项目，不同项目施工方案会存在个性差异。由于施工方报审的专项方案不详细，也未能提供现场照片与合适的组价方案，该争议一时陷入僵局。在无法查证现场实际做法的情况下，我们对于施工方的一面之词也难予采信。经考察了几个在建的装配式建筑工地后发现，PC构件支撑架、加固等措施有的项目采用简易方案，有的采用代价较高、较安全的方案（详见：图2、图3）。



图2叠合板支撑架+木方

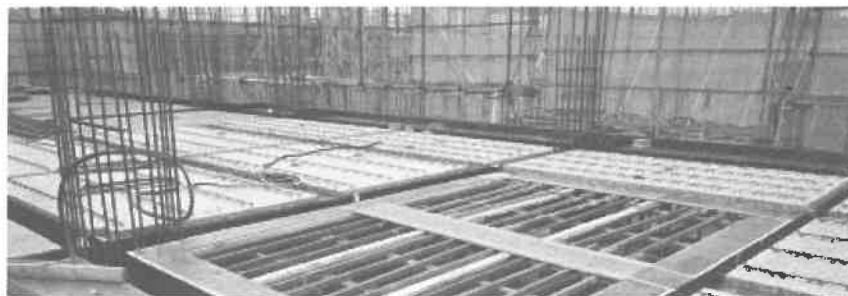


图3 叠合板支撑架+钢方管加固

经过几次调研论证，我们转变思路，对于现浇梁板、PC构件模板与支撑架费用不再一分为二，改为统筹考虑。本项目装配式构件采用的是叠合梁板，因最终成型与现浇梁板是为合为一体的“有梁板结构”；在招标时未提及PC构件现场支撑加固费用，也未单列项的情况下，对于“有梁板模板及支撑架”，我们理解为该项是最终成型的“有梁板结构”（包含现浇层、叠合梁板PC构件）对应的模板与支撑架清单。该项综合单价实际由投标人结合清单、图纸、现场实施方案自行报价，应包括整体支撑搭设、加固，各部分木模板综合摊销使用量，包括接缝节点等等各项措施内容。在施工图纸并没有实质性变更的情况下，结算仍按该项作为一个整体考虑，即，等同于全现浇计算：工程量以“有梁板结构”外接触面积计，综合单价不扣PC构件所占木模板。对于PC构件支撑架等费用，已含在该项清单综合报价中，不应再单独计算。既是单价措施项目，不论现场实际代价高低，我们执行投标时综合报价即可，多了不补、少了也不扣。在经过耐心讲解、

推理论证后，最终施工方也表示接受。

#### 四、结语与启示

装配式结构与全现浇结构有着显著差异，建设方在项目招投标与合同签订阶段，宜充分考虑装配式项目的特殊性，随行就市。比如材料调差，简单引用某个文件容易理解分歧，可以根据项目特点直接将材料调差目录范围、市场涨跌风险幅度、调差方式具体化。江苏省建设厅于2017年2月适时发布了“苏建价[2017]83号文”，包括《江苏省装配式混凝土建筑工程定额（试行）》（2017年）、《装配式混凝土建筑工程工程量清单补充规则》，对于装配式构件有一定指导意义。比如：对于本文提及的两类PC构件，该补充清单工作内容已包含“支撑安拆”；叠合梁、叠合板安装定额子目中，也分别列出了“钢管支撑、零星卡具、支撑杆件、垫木、垫铁、电焊条”等支撑安拆对应的材料消耗。

表3装配式混凝土建筑工程补充部分项工程量清单(节选)

项目编码	项目名称	项目特征描述	计量单位	工程量计算规则	工程内容
010510902	装配式混凝土叠合梁	1. 混凝土强度等级	m <sup>3</sup>	按设计图示尺寸以体积计算，不扣除构件内钢筋、预埋铁件所占体积	1. 构件购入与运输 2. 构件吊装、固定
010512902	装配式混凝土叠合板	1. 板类型(非预应力或预应力板) 2. 混凝土强度等级	m <sup>3</sup>	按设计图示尺寸以体积计算，扣除空心板空心部分，不扣除构件内钢筋、预埋铁件所占体积	3. 钢筋调直与焊接 4. 支撑安拆

建筑工程的多样化，随着装配式建筑的推广、普及，还会有各种新的问题呈现。本人在从业过程中也有幸遇到装配式建筑的一些其它造价问题，因篇幅关系，这里不再累述。由于项目关系，本文的某些观点可能缺乏共性参考；如有不妥，也欢迎业内专家、同行给予查阅指正。

# 工程量清单计价经济指标分析表（房屋）

本表原始数据由江苏长江工程咨询有限公司提供

## 一、工程概况

工程名称	某停车场建筑工程施工总承包	所在地	无锡市新吴区
建设单位	某公共交通有限公司	工程类别	三类
建筑面积	5764.41m <sup>2</sup>	定额工期	105
结构类型/层数	框架剪力墙/3	檐口高度	11.95
主要 施 工 做 法 说 明	（一）附录A建筑工程分部分项工程量清单		
	土（石）方工程	大型土石方，全挖全运	
	桩与地基基础工程	预制钢筋混凝土方桩，桩长17米，桩截面:YRS-40C-17、C60，静压法沉桩	
	砌筑工程	A3.5B06级蒸压灰加气混凝土砌块，Ma5专用砌筑砂浆	
	混凝土及钢筋混凝土工程	C30、40、50商品泵送混凝土	
	厂库房大门、特种门、木结构工程		
	金属结构工程	楼梯间和人流通道等处填充墙满铺热镀锌钢丝网	
	屋面及防水工程	3.0厚SBS改性沥青防水卷材	
	防腐、隔热保温工程	80厚挤塑聚苯乙烯保温板（XPS），燃烧性能B1级	
	（二）附录B装饰装修工程分部分项工程量清单		
	楼地面工程	3厚水泥金刚砂面层（金刚砂用量不小于5kg/m <sup>2</sup> ）C20细石混凝土找坡（最薄处40厚）面积<6m*6m设分仓缝，内配φ4@200双向钢筋网	
	墙、柱面工程	内墙抹灰	
	天棚工程	满批腻子2遍	
	门窗工程	断桥铝合金窗，外窗壁厚不小于1.8mm，内窗壁厚不小于1.4mm，6高透Low-E+12A+6透明玻璃	
	油漆、涂料裱糊工程	内墙涂料，外墙真石漆	
	其他工程	金属扶手、减速带、车档、钢结构雨棚	
	（三）附录C安装工程分部分项工程量清单		
	给排水工程	主干管PP-R(S5)给水管，排水管U-PVC	
	电气工程	电气配管塑料管	
	消防工程	配管镀锌钢管，含消控中心设备	
暖通工程	柜式双速排烟风机,控制箱自带		
计价说明			

分部分项工程清单工程费  
(一) A、B分部分项工程

分部分项工程费	其中													
	土(石)方工程	桩工程	砌筑工程	混凝土及钢筋混凝土工程	厂库房大门木结构	金属结构工程	屋面及防水工程	防腐、隔热、保温工程	楼地面工程	墙、柱面工程	天棚工程	门窗工程	油漆涂料裱糊工程	其他工程
10730625.75		4164.33	441243.98	6561837.03		38195.29	1090699.76	234326.02	645934.79	523711.89	99758.51	535339.66	477266.81	78147.68
100%		0.04%	4.11%	61.15%		0.36%	10.16%	2.18%	6.02%	4.88%	0.93%	4.99%	4.45%	0.73%

(二) 附录C分部分项工程

分部分项工程费	其中				
	给排水	电气	消防	智能化	通风工程
2764334.07	223645.86	1248615.35	587103.38	462770.69	242198.79
100.00%	9.06%	50.58%	23.78%	18.75%	9.81%

措施项目清单工程费

(一) 通用措施项目

措施项目工程费	其中													
	现场安全文明施工	夜间施工	二次搬运	冬雨季施工	大型机械设备进出场及安拆	施工排水	施工降水	地上、地下设施、建筑物的临时保护设施	已完工程及设备保护	临时设施	材料与设备检验检测	赶工措施	工程按质论价	特殊条件下施工增加
608948.62	410378.42									198570.2				
100%	67.39%									32.61%				

(二) 附录A、B措施项目工程

措施项目工程费	其中				
	混凝土、钢筋混凝土模板及支架	脚手架费	垂直运输机械费	大型机械设备进出场及安拆	排水、降水
1837793.55	1313736.71	336007.46	140234.78	25639.89	22174.71
100%	71.48%	18.28%	7.63%	1.40%	1.21%

(二) 附录C措施项目工程

措施项目工程费	其中			
	现场安全文明施工	临时设施	脚手架	
81590.19	37412.63	24066.61	20110.95	
100.00%	45.85%	29.50%	24.65%	

其他项目清单工程费

(一) 附录A、B其他项目

其他项目工程费	其中			
	暂列金额	暂估价	计日工	总承包服务费

(二) 附录A、B其他项目

其他项目工程费	其中			
	暂列金额	暂估价	计日工	总承包服务费

分部分项工程费分析表

分部分项工程费		其 中				
		人工费	材料费	机械费	管理费	利润
附录A、B	35522097.1	9614262.95	20209158.36	1019243.16	3403000.76	1276431.87
	100%	27.07%	56.89%	2.87%	9.58%	3.59%
附录C						
	100.00%					

措施项目费分析表

措施项目费		其 中				
		人工费	材料费	机械费	管理费	利润
通用项目	现场安全文明施工	1385361.79				
		100%				
	夜间施工					
		100%				
	二次搬运					
		100%				
	冬雨季施工					
		100%				
	大型机械设备进出场及安拆	75021.48				
		100%				
	施工排水					
		100%				
	施工降水					
		100%				
	地上、地下设施，建筑物的临时保护设施					
		100%				
	已完工程及设备保护					
		100%				
	临时设施	586114.6				
		100%				
材料与设备检验试验						
	100%					
赶工措施						
	100%					
工程按质论价	319698.87					
	100%					
特殊条件下施工增加费						
	100%					
建筑工人实名制费用	17761.05					
	100%					
智慧工地费用	53283.15					
	100%					
新冠疫情常态化防控	159849.44					
	100%					
附录A、B	混凝土、钢筋混凝土模板及支架	4396303.64				
		100%				
	脚手架费	862199.27				
		100%				
	垂直运输机械费	682030.62				
		100%				
住宅工程分户验收	142088.39					
	100%					
室内空气污染测试						
	100%					
超高施工增加	165757925%					
	100%					
附录C	脚手架费					
	100%					

## 工程造价指标分析

项 目	单位工程 费用汇总	工程量清单费用				各项规 费合计	税金
		合计	其 中				
			分部分项 清单计价	措施项目 清单计价	其他项目 清单计价		
附录A、B建筑工程 装饰装修工程	元/M <sup>2</sup>	2488.88157	2201.72	1768.92	432.81	82.12	205.03
	%						
附录C安装工程	元/M <sup>2</sup>	565.55	508.38	493.81	14.57	11.02	46.70
	%						
单项工程费汇总	元/M <sup>2</sup>	3054.43	2710.10	2262.73	447.38	93.14	251.73
	%						

## 主要人、材、机、消耗指标（每平方米用量）

## （一）附录A、B 建筑工程 装饰装修工程

名称	单位	数量	单价
人工(一类)	工日	0.61	118.00
人工(二类)	工日	3.98	114.00
人工(三类)	工日	0.02	105.00
机械费	元	53.45	
水泥	KG	14.71	0.52
钢材	T	0.10	4803.50
木材	M <sup>3</sup>	0.00	2069.15
中砂	T	0.07	145.46
碎石	T	0.14	126.85
商品混凝土	M <sup>3</sup>	0.86	571.94
蒸压灰砂砖240×115×53	百块	0.14	55.12
A3.5B06级蒸压灰加气混凝土砌块600×250×100	m <sup>3</sup>	0.00	352.32
A3.5B06级蒸压灰加气混凝土砌块600×250×200	m <sup>3</sup>	0.06	352.32
MU10蒸压灰砂砖实心砌块600×250×200	m <sup>3</sup>	0.01	448.07
A3.5B06级蒸压灰加气混凝土砌块600×250×100	m <sup>3</sup>	0.00	352.32
A3.5B06级蒸压灰加气混凝土砌块600×250×200	m <sup>3</sup>	0.04	352.32
断桥铝合金门窗6高透Low-E+12A+6透明玻璃	M <sup>2</sup>	0.08	614.92
1.2mm厚反粘型防水卷材	M <sup>2</sup>	0.79	24.73
仿石型外墙涂料	KG	2.49	6.41

## （二）附录C 安装工程

名称	单位	数量	单价
人工(一类)	工日	0.07	106
人工(二类)	工日	0.83	102
人工(三类)	工日		
机械费	元	4.95	



# 工程量清单计价经济指标分析表（房屋）

本表原始数据由江苏建圆建方工程管理咨询有限公司提供

## 一、工程概况

工程名称	某安置房	所在地	无锡市
建设单位	/	工程类别	一类工程
建筑面积	16995.53m <sup>2</sup>	定额工期	470天
结构类型/层数	框架结构	檐口高度	75.7米
主 要 施 工 做 法 说 明	(一) 附录A建筑工程分部分项工程量清单		
	土(石)方工程	反铲挖掘机挖土, 自卸汽车运土	
	桩与地基基础工程	筏板基础	
	砌筑工程	外墙: B06级A5.0蒸压砂加气混凝土砌块内墙: B05级A3.5加气混凝土砌块	
	混凝土及钢筋混凝土工程	混凝土等级为C30-C45	
	厂库房大门、特种门、木结构工程	/	
	金属结构工程	内外墙: 不同外墙材料的交接处采用每边不少于150mm的热镀锌电焊钢丝网作抗裂增强处理	
	屋面及防水工程	平屋面1 1、50厚C20细石混凝土, 内配Φ4@100双向钢筋网片(6m*6m分格, 缝宽20, 密封胶嵌缝, 钢筋网在分格缝处断开) 2、20厚1:2.5水泥砂浆找平层 3、厚SBS改性沥青防水卷材 4、厚高聚物改性沥青防水涂料 5、最薄处30厚发泡混凝土找坡 6、钢筋混凝土屋面板	
	防腐、隔热保温工程	部位: 屋面1、2 1、90厚阻燃型B1级XPS挤塑聚苯板 外墙1 部位: 主体墙面、开敞连廊 1、55厚DNA复合保温免拆模板(燃烧性能A级), 锚栓固定(5厚抗裂砂浆(含玻璃纤维网布)+20厚水泥基保温砂浆+30厚石墨挤塑板) 2、具体做法详见DNA现浇混凝土结构免拆模板复合保温系统应用技术规程	
	(二) 附录B装饰装修工程分部分项工程量清单		
楼地面工程	楼面1 部位: 前室、合用前室、室内走道等公共部位 1、10厚防滑地砖, 干水泥擦缝 2、40厚1:3干硬性水泥砂浆结合层, 表面撒水泥粉 3、钢筋混凝土底板, 板面随浇随抹平 楼面2 部位: 客厅、餐厅、卧室、书房 1、满铺一层玻纤网格布, 搭接大小不小于100mm 2、40厚C20细石混凝土随打随抹平, 上撒1:1水泥砂浆压实赶光, 配筋: 双向Φ4@100钢丝网片 3、20厚Ⅱ石墨XPS单一保温隔声垫层 4、现浇钢筋混凝土楼板, 板面随浇随抹平 楼面3 部位: 厨房 1、40厚细石混凝土找平随捣随抹光, 内配1.8@50钢丝网片。 2、20厚Ⅱ石墨XPS单一保温隔声垫层(与墙面交接处应贴竖向隔声片) 3、现浇钢筋混凝土楼板, 板面随浇随抹平 楼面4 部位: 阳台 1、最薄处30厚C20细石混凝土保护层, 向地漏找坡1% 2、20厚Ⅱ石墨EPS单一保温隔声垫层 3、20厚1:3水泥砂浆找平 4、现浇钢筋混凝土楼板		

主要 施工 做法 说明	墙、柱面工程	<p>外墙1 部位：主体墙面、开敞连廊</p> <ol style="list-style-type: none"> <li>1、8厚1:2抗裂砂浆（分两遍施工）</li> <li>2、15厚强度等级为M7.5的聚合物防水混合砂浆（分两遍施工）</li> <li>3、满铺钢丝网（网孔不大于15mm*15mm，网筋直筋不小于1.0mm）</li> <li>4、基层墙体（蒸压加气混凝土的填充墙满铺粘结砂浆一道）</li> </ol> <p>内墙1 部位：用于除卫生间、楼梯间、阳台（洗衣机侧墙）、公共部位等</p> <ol style="list-style-type: none"> <li>1、5厚1:0.5:2.5水泥石灰膏砂浆抹平(5厚1:2.5水泥砂浆掺5%防水剂抹平)</li> <li>2、8厚1:1:6水泥石灰膏砂浆打底扫毛或划出纹道(8厚1:3水泥砂浆打底扫毛或划出纹道)</li> <li>3、墙面喷浆或界面剂处理</li> <li>4、墙基层处理</li> </ol> <p>内墙2 部位：卫生间、阳台洗衣机侧墙、厨房</p> <ol style="list-style-type: none"> <li>1、12厚1:3防水砂浆底</li> <li>2、界面处理剂一道</li> <li>3、墙基层处理</li> </ol>
	天棚工程	<p>顶棚4 部位：空调板、开敞连廊</p> <ol style="list-style-type: none"> <li>1、钢筋砼现浇板,混凝土表面处理,模板接缝处磨平,清除垃圾浮浆等</li> <li>2、刷素水泥浆一道</li> <li>3、5厚聚合物抗裂砂浆(玻纤网格布一层160kg/M<sup>2</sup>)</li> </ol> <p>顶棚5 部位：一层门厅</p> <ol style="list-style-type: none"> <li>1、钢筋砼现浇板预留10钢筋吊环,中距横向≤800,纵向≤429</li> <li>2、10号镀锌低碳钢丝吊杆,中距横向≤800,纵向≤429,吊杆上部与预留钢筋吊环固定</li> <li>3、U型轻钢次龙骨CB60*27中距429</li> <li>4、U型轻钢龙骨横撑CB60*27中距1200</li> <li>5、9.5厚纸面石膏板,用自攻螺丝与龙骨固定,中距≤200</li> <li>6、批腻子三遍,乳胶漆三遍</li> </ol>
	门窗工程	断桥铝合金门窗
	油漆、涂料裱糊工程	<p>外墙1 部位：主体墙面、开敞连廊</p> <ol style="list-style-type: none"> <li>1、喷涂外墙真石漆</li> <li>2、刮柔性耐水腻子两遍</li> <li>3、防潮底漆</li> </ol>
	其他工程	不锈钢栏杆
	(三) 附录C安装工程分部分项工程量清单	
	给排水工程	
	电气工程	
	消防工程	
	暖通工程	
计价说明		

## 分部分项工程清单工程费

## (一) A、B分部分项工程

分部分项工程费	其中													
	土(石)方工程	桩工程	砌筑工程	混凝土及钢筋混凝土工程	厂库房大门木结构	金属结构工程	屋面及防水工程	防腐、隔热、保温工程	楼地面工程	墙、柱面工程	天棚工程	门窗工程	油漆涂料裱糊工程	其他工程
27848962.8	/	/	1923924.8	11361473.89	/	250916.46	572392.72	2173618.62	1179793.1	2975664.65	94879.48	4537608.47	2138017.69	640672.92
100%	/	/	6.91%	40.80%	/	0.90%	2.06%	7.81%	4.24%	10.69%	0.34%	16.29%	7.68%	2.30%

## (二) 附录C分部分项工程

分部分项工程费	其中			
	给排水	电气	消防	
100.00%				

## 措施项目清单工程费

## (一) 通用措施项目

措施项目工程费	其中																
	现场安全文明施工	夜间施工	二次搬运	冬季施工	大型机械设备进出场及安拆	施工排水	施工降水	地上、地下设施、建筑物的临时保护设施	已完工程及设备保护	临时设施	材料与设备检验检测	赶工措施	工程按质论价	特殊条件下施工增加	建筑工人实名制费用	智慧工地费用	新冠疫情常态化防控
2597090.38	1385361.79	/	/	/	75021.48	/	/	/	/	586114.6	/	/	319698.87	/	17761.05	53283.15	159849.44
100%	53.34%	/	/	/	2.89%	/	/	/	/	22.57%	/	/	12.31%	/	0.68%	2.05%	6.15%

## (二) 附录A、B措施项目工程

措施项目工程费	其中					
	混凝土、钢筋混凝土模板及支架	脚手架费	垂直运输机械费	住宅工程分户验收	室内空气污染测试	超高施工增加
7740201.17	4396303.64	862199.27	682030.62	142088.39	/	1657579.25
100%	56.80%	11.14%	8.81%	1.84%	/	21.42%

## (二) 附录C措施项目工程

措施项目工程费	其中			
	脚手架			
100.00%				

## 其他项目清单工程费

## (一) 附录A、B其他项目

其他项目工程费	其中			
	暂列金额	暂估价	计日工	总承包服务费

## (二) 附录A、B其他项目

其他项目工程费	其中			
	暂列金额	暂估价	计日工	总承包服务费

分部分项工程费分析表

分部分项工程费		其 中				
		人工费	材料费	机械费	管理费	利润
附录A、B	10730625.75	3037870.88	6901421.23	284135.69	440226	66971.95
	100%	28.31%	64.32%	2.65%	4.10%	0.62%
附录C	2764334.07	537801.65	2138634.34	28562.41	48504.76	10830.91
	100.00%	19.46%	77.37%	1.03%	1.75%	0.39%

措施项目费分析表

措施项目费		其 中					
		人工费	材料费	机械费	管理费	利润	
通用项目	现场安全文明施工	100%					
	夜间施工	100%					
	二次搬运	100%					
	冬雨季施工	100%					
	大型机械设备进出场及安拆	100%					
	施工排水	100%					
	施工降水	100%					
	地上、地下设施，建筑物的临时保护设施	100%					
	已完工程及设备保护	100%					
	临时设施	100%					
	材料与设备检验试验	100%					
	赶工措施	100%					
	工程按质论价	100%					
	特殊条件下施工增加费	100%					
	附录A、B	混凝土、钢筋混凝土模板及支架	1313736.72	772820.26	420712.75	31703.97	72405.67
		100%	58.83%	32.02%	2.41%	5.51%	1.23%
脚手架费		336007.45	187746.83	109639.07	16197.99	18388.47	4035.09
		100%	55.88%	32.63%	4.82%	5.47%	1.20%
垂直运输机械费		140234.78	11585.18	20300.55	96463.63	9723.94	2161.48
		100%	8.26%	14.48%	68.79%	6.93%	1.54%
附录A、B	大型机械设备进出场及安拆	25639.89	8550	119.9	14440.98	2069.19	459.82
		100%	33.35%	0.47%	56.32%	8.07%	1.79%
	排水、降水	22174.71	10549.46		9428.32	1797.4	399.53
	100%	47.57%		42.52%	8.11%	1.80%	
附录C	脚手架费	20110.95	5494.8	14011.72		494.54	109.89
		100%	27.32%	69.67%		2.46%	0.55%

## 工程造价指标分析

项 目	单位工程 费用汇总	工程量清单费用					各项规 费合计	税金
		合计	其 中					
			分部分项 清单计价	措施项目 清单计价	其他项目 清单计价			
附录A、B建筑工程 装饰装修工程	元/M <sup>2</sup>	2673.46	2364.52	1638.61	608.24	117.68	88.20	220.74
	%	100%	88.44%	61.29%	22.75%	4.40%	3.30%	8.26%
附录C安装工程	元/M <sup>2</sup>							
	%							
单项工程费汇总	元/M <sup>2</sup>							
	%							

## 主要人、材、机、消耗指标（每平方米用量）

## （一）附录A、B 建筑工程 装饰装修工程

名称	单位	数量	单价
人工(一类)	工日	0.66	122.00
人工(二类)	工日	4.28	118.00
人工(三类)	工日	0.01	109.00
机械费	元	118.71	
水泥	KG	0.62	0.42
钢材	KG	58.56	3946.74
木材	M <sup>3</sup>	0.01	2866.15
碎石	T	0.00	150.51
商品混凝土	M <sup>3</sup>	0.38	550.09
标准砖	块	4.93	54.99
混凝土砌块	m <sup>3</sup>	0.06	378.69
预拌砂浆	t	0.10	366.66
复合模板	m <sup>2</sup>	0.60	39.18

## （二）附录C 安装工程

名称	单位	数量	单价
人工(一类)	工日		
人工(二类)	工日		
人工(三类)	工日		
机械费	元		

江苏省建设工程招标投标项目台帐（月报表）

序号	工程编号	招标人名称	工程名称	标段名称	工程类别	发包类型	中标人名称	中标价 (万元)	中标 工期 (天)	中标时间	项目经 理名称
1	WXSS202401001-X02	无锡市照明和排水管理中心	无锡市市管道路排水防涝设施提升改造工程	施工	市政基础设施工程	公开招标	无锡市市政设施建设工程有限公司,无锡市市政建设集团有限公司	15853.072995	425	2024/09/25	曹海华
2	WXSS202407003-X04	无锡市水务集团有限公司	无锡市老旧供水管网改造(2024年)	4标段	市政基础设施工程	公开招标	江苏楷正建设有限公司	502.858580	90	2024/09/09	董小路
3	WXSS202407003-X03	无锡市水务集团有限公司	无锡市老旧供水管网改造(2024年)	3标段	市政基础设施工程	公开招标	无锡市盛达建筑安装工程有 限公司	347.292964	90	2024/09/09	陈健
4	WXSS202407003-X01	无锡市水务集团有限公司	无锡市老旧供水管网改造(2024年)	1标段	市政基础设施工程	公开招标	无锡市天恩建设工程有限公司	590.118635	90	2024/09/09	商艳
5	WXSS202112003-X32	无锡地铁集团有限公司	无锡地铁4号线二期工程	整流机组及动力变设备采购项目	城市轨道交通工程	公开招标	无锡亿能电力设备股份有限 公司	709.680000	822	2024/09/18	瞿鸣杰
6	WXSS202112003-X31	无锡地铁集团有限公司	无锡地铁4号线二期工程	供电系统1500V直流开关柜设备采购项目	城市轨道交通工程	公开招标	四川拓及轨道交通设备股份 有限公司	660.033000	822	2024/09/18	胡佳骏
7	WXSS202112003-X29	无锡地铁集团有限公司	无锡地铁4号线二期工程	机电安装及装饰装修工程监 理	城市轨道交通工程	公开招标	浙江江南工程管理股份有限 公司	446.333352	868	2024/09/02	文柏涛
8	WXSS202101001-X06	无锡市城市重点建设项目管理中心	通江大道快速化一期(塘江立交-望江立交)工程	TJ21-22标浙青辅装	市政基础设施工程	公开招标	无锡交通建设工程集团股份 有限公司,无锡市第三市政建 设工程有限公司	6583.526781	151	2024/09/12	杨钊

## 建设工程材料价格信息发布及使用说明

为合理确定和有效控制工程造价，规范工程造价信息的采集、确定和发布工作，引导建设各方合理使用材料价格信息，现将无锡市建设工程材料价格信息发布和使用说明如下：

1、建材信息价是经过多点采集、调查、分析、测算后完成，基本反映发布期内的材料市场综合价格，包含材料自采购地运至施工现场或工地仓库发生的全部费用，由材料原价、运杂费、运输损耗和采保费组成。建材信息价不属于政府定价，为非指令性价格。

2、建材市场参考价是建材市场中由于品牌、产地、品质不同，价格差异较大，不宜进行价格综合的材料，由生产商、供应商报价的信息。

3、建设工程计价时，应综合考虑项目特点及需求，结合市场实际合理确定材料价格。在合同中自行约定是否使用以及如何使用建材信息价和建材市场参考价。因使用建材信息价和建材市场参考价不当造成的经济纠纷，由使用方自行协商解决。

4、材料由于分类不同，适用增值税率不同，具体按苏建函价[2019]178号文附件中增值税税率进行测算。

无锡市住建局建筑市场监管处

### 建设工程材料价格波动预警

近期，受市场供需、原材料及产能等因素影响，钢材、水泥等价格出现较大幅度波动，请建设工程各方主体密切关注市场价格动向，积极采取措施，特别是在招投标和签订施工（购销）合同时充分考虑材料价格异动带来的风险，确保工程顺利实施。

无锡市住房和城乡建设局建筑市场监管处

2024年10月24日

## 无锡市2024年10月份建设工程材料信息价

材料代码	材料名称	规格型号	单位	含税信息价	除税信息价
A	黑色金属				
501040102	线材	HPB235 普线 6.5mm	T	4007.27	3556.48
	线材	HPB300 普线 6.5mm	T	4058.27	3601.72
501040107	圆钢	HPB235 10mm	T	4275.02	3794.03
501040108	圆钢	HPB235 12mm	T	4224.02	3748.78
501040118	圆钢	HPB235 16-25mm	T	4275.02	3794.03
501040133	圆钢	HPB235 28mm	T	4275.02	3794.03
502112001	热轧圆钢	碳结钢 A 级钢 10mm	T	4088.87	3628.87
502112002	热轧圆钢	碳结钢 A 级钢 12mm	T	4037.87	3583.62
502112003	热轧圆钢	碳结钢 A 级钢 16-28mm	T	3986.87	3538.38
501040201	螺纹钢	HRB335 10mm	T	4157.72	3689.96
501040202	螺纹钢	HRB335 12mm	T	4106.72	3644.71
501040204	螺纹钢	HRB335 16-25mm	T	4035.32	3581.36
501040209	螺纹钢	HRB335、20MnSi 28-32mm	T	4065.92	3608.51
501040210	螺纹钢	HRB335、20MnSi 36-40mm	T	4384.67	3891.31
	盘螺	三级 HRB400 6mm	T	4262.27	3782.71
	盘螺	三级 HRB400 8mm	T	4048.07	3592.67
501040215	螺纹钢	三级 HRB400 10mm	T	4157.72	3689.96
501040216	螺纹钢	三级 HRB400 12mm	T	4106.72	3644.71
501040217	螺纹钢	三级 HRB400 14mm	T	4035.32	3581.36
501040218	螺纹钢	三级 HRB400 16-25mm	T	4035.32	3581.36
	螺纹钢	三级 HRB400 28-32mm	T	4065.92	3608.51
	螺纹钢	三级 HRB400 36-40mm	T	4384.67	3891.31
	抗震螺纹钢	三级 HRB400E 12mm	T	4127.12	3662.81
	抗震螺纹钢	三级 HRB400E 14mm	T	4055.72	3599.46
	抗震螺纹钢	三级 HRB400E 16-25mm	T	4025.12	3572.31
501011102	工字钢	Q235 12#	T	3828.93	3398.25
501011106	工字钢	Q235 25#	T	3879.93	3443.50
501011107	工字钢	Q235 36#	T	3869.73	3434.45
501011108	工字钢	Q235 40#	T	3859.53	3425.40
501010702	热轧槽钢	Q235 8#	T	3869.73	3434.45



材料代码	材料名称	规格型号	单位		
501010704	热轧槽钢	Q235 16#	T	3818.73	3389.20
501010710	热轧槽钢	Q235 25#	T	3859.53	3425.40
501030105	角钢	L50*5	T	3859.53	3425.40
501030137	角钢	L63*6	T	3808.53	3380.15
501030140	角钢	L100*10	T	3890.13	3452.55
503134001	热轧钢板	6mm Q235A/B	T	4346.53	3857.55
503134002	热轧钢板	8mm Q235A/B	T	4020.13	3567.96
503134003	热轧钢板	10mm Q235A/B	T	4050.73	3595.11
503134004	热轧钢板	12mm Q235A/B	T	3979.33	3531.76
503134005	热轧钢板	14-20mm Q235A/B	T	3887.53	3450.32
503134006	热轧钢板	25mm Q235A/B	T	3938.53	3495.57
503134007	热轧钢板	28mm Q235A/B	T	3938.53	3495.57
503134008	热轧钢板	30mm Q235A/B	T	3938.53	3495.57
503134009	热轧厚钢板	40mm Q235A/B	T	3907.93	3468.42
B	木材及制品				
403021207	复合木模板	2440*1220*18mm	m <sup>2</sup>	44.10	39.18
402010102	白松板材	厚度 30mm	m <sup>3</sup>	3046.31	2703.26
402010103	白松板材	厚度 40mm	m <sup>3</sup>	3280.91	2911.40
402010202	红松板材	厚度 30mm	m <sup>3</sup>	3229.91	2866.15
402010203	红松板材	厚度 40mm	m <sup>3</sup>	3367.61	2988.32
402010602	杉木成材	厚度 30mm	m <sup>3</sup>	3403.31	3020.00
402010603	杉木成材	厚度 40mm	m <sup>3</sup>	3551.21	3151.21
	红柳安成材	厚度 20-39mm	m <sup>3</sup>	4831.31	4286.93
	黄柳安成材	厚度>40mm	m <sup>3</sup>	5800.31	5146.64
	纤维板	3*1050*2100	张	82.82	73.49
	纤维板	4*1050*2100	张	92.00	81.63
	中密度纤维板	9*1220*2440	张	101.83	90.37
	中密度纤维板	12*1220*2440	张	111.21	98.70
	中密度纤维板	15*1220*2440	张	120.60	107.04
403010101	胶合板	3*1220*2440	张	73.74	65.43
403010201	胶合板	5*1220*2440	张	90.06	79.91
	樱桃木企口地板	90cm	m <sup>2</sup>	274.21	236.19
	白桃木企口地板	90cm	m <sup>2</sup>	255.30	219.90
	桦木企口地板	90cm	m <sup>2</sup>	226.93	195.47

材料代码	材料名称	规格型号	单位	含税信息价	除税信息价
	榉木企口地板	90cm	m <sup>2</sup>	293.12	252.48
	免漆硬木地板	90cm	m <sup>2</sup>	203.82	175.56
	装饰木条(柳安)	1公分	m	33.62	28.96
	装饰木条(泡桐木)	1公分	m	37.82	32.58
	木踢脚板(泡桐木)120		m	34.67	29.86
	木踢脚板(泡桐木)150		m	43.07	37.10
<b>C</b>	<b>水泥</b>				
04010109	普通硅酸盐水泥	42.5级 散装	T	454.96	404.23
04010110	普通硅酸盐水泥	42.5级 包装	T	495.76	440.43
04010115	普通硅酸盐水泥	52.5级 散装	T	485.56	431.38
04010116	普通硅酸盐水泥	52.5级 包装	T	526.36	467.58
04010605	砌筑水泥	32.5级 散装	T	352.96	313.74
04010606	砌筑水泥	32.5级 包装	T	378.46	336.36
<b>D</b>	<b>砖、瓦、砂、石、灰</b>				
	承重混凝土多孔砖	240×115×90 MU10	m <sup>3</sup>	343.29	305.05
	承重混凝土多孔砖	190×90×90 MU10	m <sup>3</sup>	348.29	309.49
	蒸压砂加气混凝土砌块	A3.5 B06	m <sup>3</sup>	359.75	319.69
	蒸压砂加气混凝土砌块	A5.0 B06	m <sup>3</sup>	381.35	338.86
	蒸压砂加气混凝土砌块	A7.5 B06	m <sup>3</sup>	406.35	361.04
	粉煤灰加气混凝土砌块	A3.5 B06	m <sup>3</sup>	302.68	269.06
	粉煤灰加气混凝土砌块	A5.0 B06	m <sup>3</sup>	322.68	286.80
	粉煤灰蒸压砖	240×115×53 MU10	m <sup>3</sup>	371.77	329.97
	粉煤灰蒸压砖	240×115×53 MU15	m <sup>3</sup>	381.77	338.84
	粉煤灰蒸压砖	190×90×53 MU10	m <sup>3</sup>	439.77	390.17
	粉煤灰蒸压砖	190×90×53 MU15	m <sup>3</sup>	459.77	407.91
	矽小型空心砌块	MU3.5	m <sup>3</sup>	282.08	250.75
	矽小型空心砌块	MU5	m <sup>3</sup>	288.08	256.07
	矽小型空心砌块	MU7.5	m <sup>3</sup>	293.08	260.51
	矽小型空心砌块	MU10	m <sup>3</sup>	298.08	264.94
	矽小型空心砌块	MU15	m <sup>3</sup>	303.08	269.38
	矽小型空心砌块	MU20	m <sup>3</sup>	313.08	278.25
101020301	黄砂	中、粗混合	T	148.31	143.57
	细砂		T	102.41	98.98
	绿豆砂		T	186.29	180.35

材料代码	材料名称	规格型号	单位	含税信息价	除税信息价
104010101	块石	100-400mm	T	148.31	143.57
	砌筑块石		T	152.39	147.53
	毛片	100-200	T	104.96	101.46
	石屑		T	82.52	79.66
101010101	白石屑		T	110.06	106.41
102010301	石子	5-16.5mm	T	148.31	143.57
102010302	石子	5-31.5mm	T	148.31	143.57
102010303	石子	5-40mm	T	148.31	143.57
102010304	石子	50-80mm	T	148.31	143.57
	石灰	综合	T	556.41	539.72
105010201	石灰膏		m <sup>3</sup>	400.68	388.43
	纸筋灰		m <sup>3</sup>	191.95	185.67
E	门、窗类				
	65系列铝合金内平开窗	粉末喷涂, 壁厚 1.8 mm, 24mm 隔热穿条, 5Low-E+19A+5, K 值: 2.4	m <sup>2</sup>	800.00	709.77
	65系列铝合金内平开窗	粉末喷涂, 壁厚 1.8 mm, 24mm 隔热穿条, 5Low-E+19A (内置百叶)+5, K 值: 2.4	m <sup>2</sup>	990.00	878.34
	65系列铝合金内平开窗	粉末喷涂, 壁厚 1.8 mm, 24mm 隔热穿条, 5+6A+5+6A+5, K 值: 2.4	m <sup>2</sup>	880.00	780.75
	65系列铝合金外平开窗	粉末喷涂, 壁厚 1.8 mm, 24mm 隔热穿条, 5Low-E+19A+5, K 值: 2.4	m <sup>2</sup>	935.00	829.54
	65系列铝合金外平开窗	粉末喷涂, 壁厚 1.8 mm, 24mm 隔热穿条, 5Low-E+19A (内置百叶)+5, K 值: 2.4	m <sup>2</sup>	1110.00	984.80
	65系列铝合金外平开窗	粉末喷涂, 壁厚 1.8 mm, 24mm 隔热穿条, 5+6A+5+6A+5, K 值: 2.4	m <sup>2</sup>	1093.00	969.72
	65系列铝合金上悬窗	粉末喷涂, 壁厚 1.8 mm, 24mm 隔热穿条, 5Low-E+19A+5, K 值: 2.4	m <sup>2</sup>	930.00	825.11
	65系列铝合金上悬窗	粉末喷涂, 壁厚 1.8 mm, 24mm 隔热穿条, 5Low-E+19A (内置百叶)+5, K 值: 2.4	m <sup>2</sup>	1140.00	1011.42
	65系列铝合金上悬窗	粉末喷涂, 壁厚 1.8 mm, 24mm 隔热穿条, 5+6A+5+6A+5, K 值: 2.4	m <sup>2</sup>	1010.00	896.08
	100系列铝合金推拉窗	粉末喷涂, 壁厚 1.8 mm, 24mm 隔热穿条, 5Low-E+19A+5, K 值: 2.4, 气密性 6 级	m <sup>2</sup>	800.00	709.77
	100系列铝合金推拉窗	粉末喷涂, 壁厚 1.8 mm, 24mm 隔热穿条, 5Low-E+19A (内置百叶)+5, K 值: 2.4, 气密性 6 级	m <sup>2</sup>	1030.00	913.83
	100系列铝合金推拉窗	粉末喷涂, 壁厚 1.8 mm, 24mm 隔热穿条, 5+6A+5+6A+5, K 值: 2.4, 气密性 6 级	m <sup>2</sup>	880.00	780.75
	100系列铝合金推拉门	粉末喷涂, 壁厚 2.2 mm, 24mm 隔热穿条, 5+6A+5+6A+5	m <sup>2</sup>	820.00	727.51
	100系列铝合金推拉门	粉末喷涂, 壁厚 2.2 mm, 24mm 隔热穿条, 5Low-E+19A+5	m <sup>2</sup>	740.00	656.54
	65系列铝合金平开门	粉末喷涂, 壁厚 2.2 mm, 24mm 隔热穿条, 5+6A+5+6A+5	m <sup>2</sup>	1045.00	927.14

材料代码	材料名称	规格型号	单位	含税信息价	除税信息价
	65系列铝合金平开门	粉末喷涂, 壁厚 2.2 mm, 24mm 隔热穿条, 5Low-E+19A+5	m <sup>2</sup>	965.00	856.16
	58系列有框铝合金弹簧门	粉末喷涂, 壁厚 2.2 mm, 14.8mm 隔热穿条, 5Low-E+12A+5	m <sup>2</sup>	1230.00	1091.27
	58系列有框铝合金弹簧门	粉末喷涂, 壁厚 2.2 mm, 14.8mm 隔热穿条, 5+12A+5	m <sup>2</sup>	1205.00	1069.09
	88系列塑钢推拉窗	双色共挤彩色, 壁厚 2.5mm, 钢衬 1.5mm, 5+12A+5, 气密性 6 级	m <sup>2</sup>	480.00	425.86
	88系列塑钢推拉窗	双色共挤彩色, 壁厚 2.5mm, 钢衬 1.5mm, 5Low-E+12A+5, K 值: 2.2, 气密性 6 级	m <sup>2</sup>	508.00	450.70
	88系列塑钢推拉窗	双色共挤彩色, 壁厚 2.5mm, 钢衬 1.5mm, 5Low-E+12Ar+5, K 值: 2.0, 气密性 6 级	m <sup>2</sup>	518.00	459.58
	60系列塑钢平开窗	双色共挤彩色, 壁厚 2.5mm, 钢衬 1.5mm, 5+12A+5, 气密性 6 级	m <sup>2</sup>	609.00	540.31
	60系列塑钢平开窗	双色共挤彩色, 壁厚 2.5mm, 钢衬 1.5mm, 5Low-E+12A+5, K 值: 2.2, 气密性 6 级	m <sup>2</sup>	620.00	550.07
	60系列塑钢平开窗	双色共挤彩色, 壁厚 2.5mm, 钢衬 1.5mm, 5Low-E+12Ar+5, K 值: 2.0, 气密性 6 级	m <sup>2</sup>	630.00	558.94
	88系列塑钢推拉门	双色共挤彩色, 壁厚 2.8mm, 钢衬 2.0mm, 5+12A+5	m <sup>2</sup>	477.00	423.20
	88系列塑钢推拉门	双色共挤彩色, 壁厚 2.8mm, 钢衬 2.0mm, 5Low-E+12A+5	m <sup>2</sup>	497.00	440.94
	60系列塑钢平开门	双色共挤彩色, 壁厚 2.8mm, 钢衬 2.0mm, 5+12A+5	m <sup>2</sup>	580.00	514.58
	60系列塑钢平开门	双色共挤彩色, 壁厚 2.8mm, 钢衬 2.0mm, 5Low-E+12A+5	m <sup>2</sup>	603.00	534.99
	50系列铝合金百叶窗	粉末喷涂, 壁厚 1.4 mm, 间距 ≤ 60 mm, 防雨	m <sup>2</sup>	560.00	496.84
	50系列铝合金百叶窗	粉末喷涂, 壁厚 1.4 mm, 间距 ≤ 120 mm, 空调通风	m <sup>2</sup>	400.00	354.88
	65系列铝合金耐火窗	粉末喷涂, 壁厚 1.8 mm, 24mm 隔热穿条, 5Low-E+12A+6 防火, K 值: 2.2, 耐火时间 ≤ 1.0h	m <sup>2</sup>	1350.00	1197.74
	65系列铝合金耐火窗	粉末喷涂, 壁厚 1.8 mm, 24mm 隔热穿条, 5Low-E+19A (内置百叶)+6 防火, K 值: 2.4, 耐火时间 ≤ 1.0h	m <sup>2</sup>	1520.00	1348.56
	65系列铝合金耐火窗	粉末喷涂, 壁厚 1.8 mm, 24mm 隔热穿条, 5Low-E+12A+6 防火, K 值: 2.2, 耐火时间 ≤ 1.0h, 隐藏式	m <sup>2</sup>	1435.00	1273.15
	65系列铝合金耐火窗	粉末喷涂, 壁厚 1.8 mm, 24mm 隔热穿条, 5Low-E+19A (内置百叶)+6 防火, K 值: 2.4, 耐火时间 ≤ 1.0h, 隐藏式	m <sup>2</sup>	1615.00	1432.85
	60系列标准附框	60*24PVC 节能附框	m <sup>2</sup>	100.00	88.72
	92系列标准附框	92*24PVC 节能附框	m <sup>2</sup>	120.00	106.47
	110系列标准附框	110*24PVC 节能附框	m <sup>2</sup>	135.00	119.77

注: 以上门窗制作均采用国产优质品牌型材、五金件, 不含安装。窗型为常规窗型, 特殊窗型及异形窗则根据实际进行核算。

材料代码	材料名称	规格型号	单位	含税信息价	除税信息价
F	混凝土构件				
		PHC-300A70	m	135.00	119.77
		PHC-300AB70	m	150.00	133.08
04290117		PHC-400A95	m	200.00	177.44
04290118		PHC-400AB95	m	215.00	190.75
		PHC-400AB110	m	260.00	230.67
04290125		PHC-500A100	m	265.00	235.11
04290126		PHC-500AB100	m	270.00	239.55
		PHC-500A110	m	285.00	252.86
		PHC-500AB110	m	300.00	266.16
04290129	预应力混凝土管桩 (10G409/苏 G03-2012)	PHC-500A125	m	310.00	275.04
04290130		PHC-500AB125	m	330.00	292.78
	1、本信息价均为单节桩长 $\geq 10\text{m}$ ,如遇9米(含9米)以下短桩,分别增加: $\phi 300:8$ 元/米, $\phi 400:10$ 元/米, $\phi 500:12$ 元/米, $\phi 600:20$ 元/米。	PHC-500AB145	m	340.00	301.65
04290143		PHC-600A110	m	350.00	310.52
04290144		PHC-600AB110	m	370.00	328.27
04290145	2、如遇B型桩则在以上单价里,分别增加: $\phi 400:40$ 元/米, $\phi 500:50$ 元/米, $\phi 600:60$ 元/米。	PHC-600A130	m	395.00	350.45
04290146		PHC-600AB130	m	410.00	363.76
	3、如遇C型桩则在以上单节里,分别增加: $\phi 400:60$ 元/米, $\phi 500:70$ 元/米, $\phi 600:80$ 元/米。(以上均为含税价)	PHC-600AB150	m	495.00	439.17
		PHC-700A110	m	500.00	443.61
		PHC-700AB110	m	530.00	470.22
		PHC-700A130	m	535.00	474.66
		PHC-700AB130	m	545.00	483.53
		PHC-700AB150	m	625.00	554.51
		PHC-700AB180	m	695.00	616.61
		PHC-800A110	m	725.00	643.23
		PHC-800AB110	m	745.00	660.97
		PHC-800A130	m	755.00	669.84
		PHC-800AB130	m	775.00	687.59
		PHA-300(70)A-C80	m	215.00	190.75
		PHA-300(70)AB-C80	m	230.00	204.06
		PHA-400(95)A-C80	m	265.00	235.11
		PHA-400(95)AB-C80	m	295.00	261.73
	1、本信息价均为单节桩长 $\geq 10\text{m}$ ,如遇9米(含9米)以下短桩,分别增加: $\phi 300:8$ 元/米, $\phi 400:10$ 元/米, $\phi 500:12$ 元/米, $\phi 600:20$ 元/米。	PHA-500(100)A-C80	m	315.00	279.47
		PHA-500(100)AB-C80	m	325.00	288.34
		PHA-500(110)A-C80	m	340.00	301.65
		PHA-500(110)AB-C80	m	360.00	319.40
	2、如遇B型桩则在以上单价里,分别增加: $\phi 400:40$ 元/米, $\phi 500:50$ 元/米, $\phi 600:60$ 元/米。	PHA-500(125)A-C80	m	385.00	341.58
		PHA-500(125)AB-C80	m	405.00	359.32
	3、如遇C型桩则在以上单节里,分别增加: $\phi 400:60$ 元/米, $\phi 500:70$ 元/米, $\phi 600:80$ 元/米。(以上均为含税价)	PHA-600(110)A-C80	m	435.00	385.94
		PHA-600(110)AB-C80	m	465.00	412.55
		PHA-600(130)A-C80	m	475.00	421.43
		PHA-600(130)AB-C80	m	495.00	439.17

材料代码	材料名称	规格型号	单位	含税信息价	除税信息价
	<p>预应力混凝土管桩 (JGJ/T406-2017)</p> <p>1. 本信息价均为单节桩长<math>\geq 10\text{m}</math>, 如遇9m(含9m)以下短桩分别增加:<math>\Phi 400</math>:10元/米,<math>\Phi 500</math>:12元/米,<math>\Phi 600</math>:20元/米。 2. 如遇B型桩则在以上单价里增加:<math>\Phi 400</math>:40元/米,<math>\Phi 500</math>:50元/米,<math>\Phi 600</math>:60元/米。 3. 如遇C型桩则在以上单价里增加:<math>\Phi 500</math>:60元/米,<math>\Phi 600</math>:70元/米。 4. 如遇D型桩则在以上单价里增加:<math>\Phi 400</math>:60元/米,<math>\Phi 500</math>:70元/米,<math>\Phi 600</math>:80元/米。</p>	PRC 400I(95)AB-C80	m	305.00	270.60
		PRC 400II(95)AB-C80	m	285.00	252.86
		PRC 500I(100)AB-C80	m	420.00	372.63
		PRC 500II(100)AB-C80	m	385.00	341.58
		PRC 500I(125)AB-C80	m	460.00	408.12
		PRC 500II(125)AB-C80	m	445.00	394.81
		PRC 600I(110)AB-C80	m	545.00	483.53
		PRC 600II(110)AB-C80	m	485.00	430.30
		PRC 600I(130)AB-C80	m	590.00	523.45
		PRC 600II(130)AB-C80	m	540.00	479.09
	<p>预制混凝土劲性体管桩 (T/JSCTS6-2021)</p> <p>1. 本信息价均为单节桩长<math>\geq 10\text{m}</math>, 如遇9m(含9m)以下短桩分别增加:<math>\Phi 300</math>:8元/米,<math>\Phi 400</math>:10元/米,<math>\Phi 500</math>:12元/米。 2. 如遇II型桩则在以上单价里增加:<math>\Phi 300</math>:8元/米,<math>\Phi 400</math>:10元/米,<math>\Phi 500</math>:15元/米。 3. 如遇III型桩则在以上单价里增加:<math>\Phi 300</math>:15元/米,<math>\Phi 400</math>:20元/米,<math>\Phi 500</math>:30元/米。4.如遇IV型桩则在以上单价里增加:<math>\Phi 400</math>:30元/米。(以上均为含税价)</p>	PST 300I(60)-C80	m	195.00	173.01
		PST 400I(60)-C80	m	210.00	186.31
		PST 400I(80)-C80	m	220.00	195.19
		PST 500I(65)-C80	m	265.00	235.11
		PST 500I(80)-C80	m	275.00	243.98
	<p>先张法预应力混凝土实心方桩 (Q321183 JH001-2020)</p> <p>1、如遇抗拔桩单节,则在以上抗拔两节成交基础上减去。边长300:2元/米,边长350/400:3元/米,边长450:5元/米,边长500:11元/米。 2、如遇抗压单节/两节(不含套筒)则在以上抗拔两节成交基础上分别减少:边长250:10元/米,边长300:14元/米,边长350:18元/米,边长400:22元/米,边长450:30元/米,边长500:40元/米。短桩5-9米,每米增加10-20元。(以上均为含税价)</p>	YRS-30A	m	195.00	173.01
		YRS-30B	m	210.00	186.31
		YRS-35A	m	245.00	217.37
		YRS-35B	m	270.00	239.55
		YRS-40A	m	285.00	252.86
		YRS-40B	m	320.00	283.91
		YRS-45A	m	315.00	279.47
		YRS-45B	m	340.00	301.65
		YRS-50A	m	400.00	354.88
		YRS-50B	m	420.00	372.63

材料代码	材料名称	规格型号	单位	含税信息价	除税信息价
	预应力空心方桩 (苏 TZG01-2021)	HKFZ-300A(140)	m	170.00	150.83
		HKFZ-300AB(140)	m	185.00	164.13
		HKFZ-350A(190)	m	200.00	177.44
		HKFZ-350AB(190)	m	215.00	190.75
04290418		HKFZ-400A(250)	m	265.00	235.11
04290419		HKFZ-400AB(250)	m	270.00	239.55
		HKFZ-400A(200)	m	245.00	217.37
		HKFZ-400AB(200)	m	275.00	243.98
04290424		HKFZ-450A(250)	m	320.00	283.91
04290425		HKFZ-450AB(250)	m	330.00	292.78
		HKFZ-450A(280)	m	320.00	283.91
		HKFZ-450AB(280)	m	330.00	292.78
04290430		HKFZ-500A(300)	m	350.00	310.52
04290431		HKFZ-500AB(300)	m	365.00	323.83
		HKFZ-550A(350)	m	445.00	394.81
		HKFZ-550AB(350)	m	453.00	401.91
		HKFZ-600A(400)	m	515.00	456.91
		HKFZ-600AB(400)	m	520.00	461.35
	预制方桩 (20C361 图集、苏 GT25-2013 图集)	AZH-30-12A	m	120.00	106.47
		AZH-35-12A	m	135.00	119.77
		AZH-40-12A	m	200.00	177.44
		AZH-45-12A	m	250.00	221.80
		AZH-50-10A	m	290.00	257.29
	预应力混凝土竹节桩 (Q320582 ZD020-2021)	T-PC-A400-370(95)	m	190.00	168.57
		T-PC-A500-460(110)	m	295.00	261.73
		T-PC-A600-560(120)	m	400.00	354.88
		T-PHC-A400-370(95)	m	215.00	190.75
		T-PHC-B400-370(95)	m	220.00	195.19
		T-PHC-A500-460(110)	m	325.00	288.34
		T-PHC-B500-460(110)	m	350.00	310.52
		T-PHC-A600-560(120)	m	410.00	363.76
		T-PHC-B600-560(120)	m	415.00	368.19

材料代码	材料名称	规格型号	单位	含税信息价	除税信息价	
	螺锁式连接预应力混凝土实心异型方桩 (JGJ/T405-2017)  本信息价均为单节桩长 $\geq 10\text{m}$ 。如遇9m(含9m)以下短桩,在对应桩型上增加20元/m,如遇B型桩,在AB桩价格基础上增加30元/米,如遇C型桩,在AB桩增加60元/m。	SPS-A350-310-00	m	290.00	257.29	
		SPS-AB350-310-00	m	310.00	275.04	
		SPS-A400-360-00	m	330.00	292.78	
		SPS-AB400-360-00	m	360.00	319.40	
		SPS-A450-400-00	m	395.00	350.45	
		SPS-AB450-400-00	m	415.00	368.19	
		SPS-A500-450-00	m	490.00	434.73	
		SPS-AB500-450-00	m	510.00	452.48	
		SPS-A550-480-00	m	520.00	461.35	
		SPS-AB550-480-00	m	550.00	487.97	
		花格	300*300	只	6.30	5.43
		花格	450*450	只	26.27	22.62
	商品砼	C10 非泵送混凝土	立方米	444.00	431.32	
	商品砼	C15 非泵送混凝土	立方米	459.00	445.89	
	商品砼	C20 非泵送混凝土	立方米	474.00	460.46	
	商品砼	C25 非泵送混凝土	立方米	489.00	475.04	
	商品砼	C30 非泵送混凝土	立方米	509.00	494.47	
	商品砼	C35 非泵送混凝土	立方米	529.00	513.89	
	商品砼	C40 非泵送混凝土	立方米	549.00	533.32	
	商品砼	C45 非泵送混凝土	立方米	569.00	552.75	
	商品砼	C50 非泵送混凝土	立方米	589.00	572.18	
	商品砼	C55 非泵送混凝土	立方米	619.00	601.32	
	商品砼	C60 非泵送混凝土	立方米	649.00	630.47	
	商品砼	C10 泵送混凝土	立方米	464.00	450.75	
	商品砼	C15 泵送混凝土	立方米	479.00	465.32	
	商品砼	C20 泵送混凝土	立方米	494.00	479.89	
	商品砼	C25 泵送混凝土	立方米	509.00	494.47	
	商品砼	C30 泵送混凝土	立方米	529.00	513.89	
	商品砼	C35 泵送混凝土	立方米	549.00	533.32	
	商品砼	C40 泵送混凝土	立方米	569.00	552.75	
	商品砼	C45 泵送混凝土	立方米	589.00	572.18	
	商品砼	C50 泵送混凝土	立方米	614.00	596.47	
	商品砼	C55 泵送混凝土	立方米	644.00	625.61	
	商品砼	C60 泵送混凝土	立方米	674.00	654.75	
80010321	预拌(干粉)砂浆	DMM5.0 (砌筑)(散装)	吨	364.50	323.39	
80010322		DMM7.5 (砌筑)(散装)	吨	374.50	332.26	
80010323		DMM10 (砌筑)(散装)	吨	384.50	341.13	



材料代码	材料名称	规格型号	单位	含税信息价	除税信息价
80010324	预拌(干粉)砂浆	DMM15 (砌筑)(散装)	吨	394.50	350.00
80010325		DMM20 (砌筑)(散装)	吨	414.50	367.75
80010521		DPM5.0 (抹灰)(散装)	吨	374.50	332.26
80010522		DPM7.5 (抹灰)(散装)	吨	384.50	341.13
80010523		DPM10 (抹灰)(散装)	吨	394.50	350.00
80010524		DPM15 (抹灰)(散装)	吨	404.50	358.88
80010525		DPM20 (抹灰)(散装)	吨	414.50	367.75
80010721		DSM15 (地面)(散装)	吨	394.50	350.00
80010722		DSM20 (地面)(散装)	吨	404.50	358.88
80010723		DSM25 (地面)(散装)	吨	414.50	367.75
		1号窨井盖	600*600	只	34.67
	1号窨井圈	600*600	只	39.92	34.39
	2号窨井盖	700*700	只	42.02	36.20
	2号窨井圈	700*700	只	50.43	43.44
	3号窨井盖	800*800	只	47.28	40.72
	3号窨井圈	800*800	只	59.88	51.58
	空调箱	80*200	套	71.44	61.54
	空调箱	60*160	套	76.69	66.06
	空调箱	80*200	套	88.25	76.02
	住宅烟道				
苏 J19-2006 图集 ( 砼烟道 )					
	A-1	250*300*2900	节	148.13	127.60
	A-2	250*350*2900	节	163.89	141.17
	A-3	350*450*2900	节	173.35	149.32
	A-4	350*500*2900	节	194.36	167.42
	A-5	400*550*2900	节	204.87	176.47
	B-1 卫	250*250*2900	节	141.83	122.17
	B-2 卫	250*350*2900	节	162.84	140.27
	防火隔离门		套	66.19	57.01
	不锈钢防火止逆阀	150	只	98.76	85.07
	不锈钢无动力风帽	350	只	346.70	298.64
	不锈钢无动力风帽	450	只	462.26	398.18
	不锈钢无动力风帽	550	只	577.83	497.73
高强度耐火烟气道苏 J19-2009 图集					
	A9	500*250*2900-3000	节	450.00	399.25
	A24	500*350*2900-3000	节	480.00	425.86

材料代码	材料名称	规格型号	单位	含税信息价	除税信息价
	A35	500*450*2900-3000	节	554.00	491.52
	B15	250*250*2900-3000	节	414.80	368.02
	B35	250*350*2900-3000	节	462.40	410.25
	防火止回阀 f 150- f 100		只	105.00	93.16
	普通水泥风帽 (统一尺寸)		套	150.00	133.08
	无动力风机 (全不锈钢) f 350		套	430.00	381.50
	无动力风机 (全不锈钢) f 450		套	530.00	470.22
<b>G</b>	<b>五金</b>				
	镀锌铁丝	东南一方五金机电有限公司提供	kg	5.48	4.87
	铁钉	20mm 东南一方五金机电有限公司提供	kg	5.43	4.82
	铁钉	东南一方五金机电有限公司提供	kg	5.43	4.82
	钢钉	40mm 东南一方五金机电有限公司提供	kg	5.43	4.82
	钢钉	50mm 东南一方五金机电有限公司提供	kg	5.23	4.64
	钢钉	70mm 东南一方五金机电有限公司提供	kg	5.23	4.64
	电焊条	东南一方五金机电有限公司提供	kg	5.95	5.28
	镀锌铁丝网	0.9*12.7*12.7mm	平方米	10.51	9.05
	铁膨胀	6*65 东南一方五金机电有限公司提供	只	0.79	0.68
	铁膨胀	8*80 东南一方五金机电有限公司提供	只	0.89	0.77
	铁膨胀	10*95 东南一方五金机电有限公司提供	只	1.37	1.18
	铁膨胀	12*110 东南一方五金机电有限公司提供	只	1.58	1.36
	铁膨胀	16*150 东南一方五金机电有限公司提供	只	2.63	2.26
	插销	100 东南一方五金机电有限公司提供	百个	109.26	94.12
	插销	125 东南一方五金机电有限公司提供	百个	113.46	97.74
	插销	150 东南一方五金机电有限公司提供	百个	131.33	113.12
	插销	300 东南一方五金机电有限公司提供	百个	257.40	221.71
<b>H</b>	<b>油漆</b>				
	酚醛清漆	F01-2	kg	14.00	12.42

材料代码	材料名称	规格型号	单位	含税信息价	除税信息价
	酚醛调和漆	F03-2	kg	15.89	14.10
	厚白漆		kg	6.84	6.07
	红丹酚醛防锈漆	F53-31	kg	13.71	12.16
	铁红酚醛防锈漆	F53-33	kg	11.67	10.35
	醇酸清漆	C01-1	kg	16.12	14.31
	黑、铁红醇酸磁漆	C04-2	kg	16.36	14.51
	醇酸稀释剂		kg	7.20	6.39
601080201	硝基清漆	Q01-1	kg	16.87	14.97
601080301	硝基木器清漆	Q22-1	kg	16.87	14.97
601080101	红硝基外用磁漆	Q04-2	kg	18.85	16.72
	黄、绿硝基外用磁漆	Q04-2	kg	18.85	16.72
	兰、灰硝基外用磁漆	Q04-2	kg	18.85	16.72
	酞青兰硝基外用磁漆	Q04-2	kg	21.46	19.04
	黑铁红硝基外用磁漆	Q04-2	kg	18.94	16.80
	红硝基透明漆		kg	18.48	16.40
	铁红硝基底漆		kg	9.26	8.22
	白硝基磁漆		kg	17.49	15.52
	硝基稀释剂	X-1	kg	19.42	17.23
601040101	过氯乙烯瓷漆		kg	18.91	16.78
601040401	过氯乙烯清漆		kg	14.06	12.48
	过氯乙烯稀释剂		kg	7.99	7.09
	过氯乙烯腻子		kg	8.20	7.27
	水晶地板漆	甲组份	kg	21.52	19.09
	水晶地板漆	乙组份	kg	24.52	21.75
	酚醛地板漆	F80-31 紫红	kg	12.79	11.35
602040501	外墙乳胶漆 QZ-I 型		kg	19.93	17.68
	苯丙防霉乳胶漆		kg	13.91	12.34
601030401	聚胺脂清漆	造漆厂	kg	22.48	19.94
	色聚胺脂漆		kg	27.24	24.17
601010401	丙烯酸清漆		kg	17.38	15.42
	沥青漆		kg	15.34	13.61
	醇酸瓷漆 大红大紫		kg	19.26	17.09
	醇酸瓷漆 黄、绿及付色		kg	19.28	17.11
	醇酸瓷漆 白、灰及付色		kg	17.57	15.59
	仿瓷涂料	面 A	kg	32.26	28.62
		面 B	kg	104.34	92.58

材料代码	材料名称	规格型号	单位	含税信息价	除税信息价
	仿瓷涂料	底 A	kg	23.19	20.58
		底 B	kg	29.04	25.76
	珠光多彩内墙涂料	上海	kg	21.46	19.04
	聚胺脂丙稀酸外墙涂料	上海	kg	8.71	7.73
	仿石型外墙涂料		kg	6.87	6.10
	聚胺脂地面涂料		kg	13.30	11.80
	真石型涂料 单色		kg	7.18	6.37
	真石型涂料 套色		kg	9.63	8.54
	氧气		立方米	4.19	3.75
	乙炔气		立方米	12.97	11.51
	高级喷磁外墙涂料	AE 涂面	kg	22.48	19.94
	高级喷磁外墙涂料	AC 涂面	kg	23.50	20.85
	107 胶 (淡)		kg	1.06	0.94
	107 胶 (浓)		kg	2.69	2.39
	防水、燃料				
604010301	道路石油沥青		吨	5638.93	5003.52
604010302	普通石油沥青	55#	吨	5638.93	5003.52
604010303	建筑沥青	30 甲	吨	5536.93	4913.02
	石油沥青油毡	350 克	卷	56.73	48.87
603010401	汽油	92#国 VIA	kg	10.00	8.87
603010402	汽油	95#国 VIA	kg	10.56	9.37
603010101	柴油	0#国 VI	kg	8.39	7.44
	水泥基渗透结晶防水涂料	国标	kg	12.61	10.86
	聚氨酯防水涂料		kg	12.61	10.86
	聚氯乙烯弹性防水涂料		kg	16.81	14.48
	聚氯乙烯(PVC)防水卷材	1.5MM	平方米	36.77	31.67
	聚氯乙烯(PVC)防水卷材	P 型 2.0MM	平方米	42.02	36.20
606125	三元乙丙橡胶卷材	20000*1200*1.2mm	平方米	27.32	23.53
610021401	弹性体改性沥青 SBS 防水卷材	聚酯胎 I 型(-20 度)3mm	平方米	31.52	27.15
610021406	弹性体改性沥青 SBS 防水卷材	玻纤胎 I 型(-20 度)3mm	平方米	30.47	26.24
610021501	塑性体改性沥青 APP 防水卷材	聚酯胎 I 型(-5 度)3mm	平方米	31.52	27.15
610021503	塑性体改性沥青 APP 防水卷材	聚酯胎 II 型(-15 度)3mm	平方米	33.62	28.96
	非固化橡胶沥青防水涂料		kg	10.51	9.05
610021604	轻质发泡混凝土	500kg/m <sup>3</sup>	立方米	493.78	425.33
610021605	沥青复合胎柔性防水卷材	一等品(-10 度)3mm	平方米	29.42	25.34

材料代码	材料名称	规格型号	单位	含税信息价	除税信息价
610021606	沥青复合胎柔性防水卷材	一等品(-10度)4mm	平方米	35.72	30.77
610021607	沥青聚脂胎柔性防水卷材	一等品(-10度)3mm	平方米	29.42	25.34
610021608	沥青聚脂胎柔性防水卷材	一等品(-10度)4mm	平方米	33.62	28.96
610021702	自粘改性沥青聚胎	I型(-20度)2mm	平方米	29.42	25.34
610021705	自粘改性沥青聚胎	II型(-20度)3mm	平方米	38.87	33.48
	滑石粉		kg	0.61	0.52
	珍珠岩		立方米	194.36	167.42
	大白粉		kg	0.40	0.34
	市政材料价格				
604010301	石油沥青	70#国产	吨	5638.93	5003.52
303050103	沥青混凝土	AC-25	吨	592.74	525.88
303050102	沥青混凝土	AC-20	吨	608.89	540.22
303050101	沥青混凝土	AC-16	吨	617.99	548.29
	沥青混凝土	AC-13	吨	649.46	576.21
	沥青混凝土	AC-10	吨	677.61	601.18
	沥青混凝土	AC-13 改性沥青, 石灰岩	吨	660.21	585.75
	沥青混凝土	AC-13 普通沥青, 玄武岩	吨	800.65	710.35
	SBS 改性沥青混凝土	玄武岩	吨	840.36	745.58
	SMA13 沥青混凝土	玄武岩	吨	937.45	831.72
	改性沥青		吨	6505.93	5772.73
105040101	二灰结石(厂拌)		吨	163.56	158.89
	三渣(厂拌)		吨	179.46	174.34
	水泥稳定碎石(厂拌)	水泥含量 5%	吨	196.77	191.15

- 注：1、本信息价已综合考虑了材料的运杂费(含损耗)、供销部门手续费、采保费和包装费。
- 2、本信息价是经市场收集、调查、分析整理而成,反映市场的价格情况,并非法定指令性,仅供各单位在工程计价中参考。
- 3、价格取定为月加权平均。黄砂、石子价格及预制砂浆、商砼、沥青砼中砂、石骨料价格均为天然材料价格,非再生材料。
- 4、市政材料信息价中,已包括运至工地15公里内的运费,运距每增减1公里按含税价2.29元/吨调整。
- 5、泵送商品砼信息价中包含泵送费及泵送所需添加的外加剂费用,但防水、抗裂等功能性外加剂费用不包含。水下(抗渗)商品砼信息价在同等级商品砼信息价上增加含税价10元/m<sup>3</sup>。如地铁、隧道、高架工程对商砼原材料有特殊要求的,需在合同中约定价格计取办法。
- 6、除税信息价为已扣除含税信息价中进项增值税后价格。

## 无锡市2024年10月份安装工程材料信息价

序号	品名	规格	单位	含税信息价	除税信息价	备注
1	圆钢	综合	吨	4189.28	3717.95	综合
2	角钢	综合	吨	3873.64	3437.92	综合
3	扁钢	综合	吨	3998.77	3548.93	综合
4	槽钢	综合	吨	3835.37	3403.97	综合
5	工字钢	综合	吨	3881.54	3444.92	综合
6	钢板	综合	吨	3998.42	3548.62	综合
7	热轧薄钢板	0.2-4.0	吨	4014.18	3562.68	综合
8	镀锌薄钢板	0.5	吨	5136.18	4558.13	综合
9	镀锌薄钢板	0.75	吨	5149.78	4570.20	综合
10	镀锌薄钢板	0.8	吨	5071.58	4500.82	综合
11	镀锌薄钢板	1.0	吨	5047.78	4479.71	综合
12	镀锌薄钢板	1.2	吨	5047.78	4479.71	综合
13	镀锌薄钢板	1.5	吨	5047.78	4479.71	综合
14	无缝钢管	10-20#D57×3.5-4.0	吨	5085.92	4513.47	综合
15	无缝钢管	10-20#D76×4.0-4.5	吨	5106.32	4531.57	综合
16	无缝钢管	10-20#D89×4.0-4.5	吨	5055.32	4486.32	综合
17	无缝钢管	10-20#D108×4.0-4.5	吨	5055.32	4486.32	综合
18	无缝钢管	10-20#D133×4.0-4.5	吨	5085.92	4513.47	综合
19	无缝钢管	10-20#D159×6.0	吨	5068.92	4498.38	综合
20	无缝钢管	10-20#D219×7.5-8	吨	5235.52	4646.19	综合
21	无缝钢管	10-20#D273×8-9	吨	5221.92	4634.13	综合
22	无缝钢管	10-20#D325×8-10	吨	5378.32	4772.89	综合
23	无缝钢管	10-20#D377×9-10	吨	5422.52	4812.10	综合
24	无缝钢管	10-20#D426×9-10	吨	5456.52	4842.27	综合

序号	材料名称	型号、规格	单位	单重(kg/m)	信息价依据	含税信息价	除税信息价
1	镀锌圆钢(甲类镇静钢)	综合	吨		综合	5719.28	5075.39
2	镀锌圆钢(甲类镇静钢)	φ5.5	米	0.198	综合	1.13	1.00
3	镀锌圆钢(甲类镇静钢)	φ6	米	0.235	综合	1.34	1.19
4	镀锌圆钢(甲类镇静钢)	φ8	米	0.42	综合	2.40	2.13
5	镀锌圆钢(甲类镇静钢)	φ10	米	0.65	综合	3.72	3.30
6	镀锌圆钢(甲类镇静钢)	φ12	米	0.94	综合	5.38	4.77
7	镀锌圆钢(甲类镇静钢)	φ14	米	1.28	综合	7.32	6.50
8	镀锌圆钢(甲类镇静钢)	φ16	米	1.67	综合	9.55	8.48
9	镀锌圆钢(甲类镇静钢)	φ18	米	2.12	综合	12.12	10.76
10	镀锌圆钢(甲类镇静钢)	φ20	米	2.62	综合	14.98	13.30
11	镀锌圆钢(甲类镇静钢)	φ22	米	3.14	综合	17.96	15.94
12	镀锌圆钢(甲类镇静钢)	φ24	米	3.76	综合	21.50	19.08
13	镀锌圆钢(甲类镇静钢)	φ25	米	4.05	综合	23.16	20.56
14	镀锌圆钢(甲类镇静钢)	φ27	米	4.76	综合	27.22	24.16
15	镀锌圆钢(甲类镇静钢)	φ30	米	5.88	综合	33.63	29.84
16	镀锌圆钢(甲类镇静钢)	φ32	米	6.69	综合	38.26	33.95
17	镀锌圆钢(甲类镇静钢)	φ36	米	8.47	综合	48.44	42.99
18	镀锌圆钢(甲类镇静钢)	φ38	米	9.43	综合	53.93	47.86
19	镀锌圆钢(甲类镇静钢)	φ40	米	10.46	综合	59.82	53.09
20	镀锌角钢(甲类镇静钢)	综合	吨		综合	5403.64	4795.35
21	镀锌角钢(甲类镇静钢)	25×3	米	1.191	综合	6.44	5.71
22	镀锌角钢(甲类镇静钢)	25×4	米	1.547	综合	8.36	7.42
23	镀锌角钢(甲类镇静钢)	30×4	米	1.893	综合	10.23	9.08
24	镀锌角钢(甲类镇静钢)	36×4	米	2.293	综合	12.39	11.00
25	镀锌角钢(甲类镇静钢)	40×3	米	1.963	综合	10.61	9.41
26	镀锌角钢(甲类镇静钢)	40×4	米	2.57	综合	13.89	12.32
27	镀锌角钢(甲类镇静钢)	40×5	米	3.16	综合	17.08	15.15
28	镀锌角钢(甲类镇静钢)	50×5	米	4	综合	21.61	19.18

序号	材料名称	型号、规格	单位	单重(kg/m)	信息价依据	含税信息价	除税信息价
29	镀锌角钢(甲类镇静钢)	50×6	米	4.74	综合	25.61	22.73
30	镀锌角钢(甲类镇静钢)	65×6	米	6.29	综合	33.99	30.16
31	镀锌角钢(甲类镇静钢)	65×8	米	8.22	综合	44.42	39.42
32	镀锌角钢(甲类镇静钢)	75×6	米	7.32	综合	39.55	35.10
33	镀锌角钢(甲类镇静钢)	75×8	米	9.57	综合	51.71	45.89
34	镀锌扁钢(甲类镇静钢)	综合	吨		综合	5324.77	4725.38
35	镀锌扁钢(甲类镇静钢)	25×4	米	0.84	综合	4.47	3.97
36	镀锌扁钢(甲类镇静钢)	30×4	米	1	综合	5.32	4.73
37	镀锌扁钢(甲类镇静钢)	30×5	米	1.25	综合	6.66	5.91
38	镀锌扁钢(甲类镇静钢)	40×4	米	1.34	综合	7.14	6.33
39	镀锌扁钢(甲类镇静钢)	50×5	米	2.08	综合	11.08	9.83
40	镀锌扁钢(甲类镇静钢)	50×6	米	2.5	综合	13.31	11.81
41	镀锌扁钢(甲类镇静钢)	60×4	米	1.99	综合	10.60	9.40
42	镀锌扁钢(甲类镇静钢)	60×6	米	3	综合	15.97	14.18
43	镀锌扁钢(甲类镇静钢)	65×8	米	4.32	综合	23.00	20.41
44	镀锌扁钢(甲类镇静钢)	75×6	米	3.74	综合	19.91	17.67
45	镀锌扁钢(甲类镇静钢)	75×8	米	4.99	综合	26.57	23.58
46	镀锌扁钢(甲类镇静钢)	75×10	米	6.24	综合	33.23	29.49
47	镀锌槽钢(甲类镇静钢)	综合	吨		综合	5161.37	4580.41
48	镀锌槽钢(甲类镇静钢)	5 <sup>#</sup>	米	5.77	综合	29.78	26.43
49	镀锌槽钢(甲类镇静钢)	6.5 <sup>#</sup>	米	7.1	综合	36.65	32.52
50	镀锌槽钢(甲类镇静钢)	8 <sup>#</sup>	米	8.52	综合	43.97	39.03
51	镀锌槽钢(甲类镇静钢)	10 <sup>#</sup>	米	10.62	综合	54.81	48.64
52	镀锌槽钢(甲类镇静钢)	12 <sup>#</sup>	米	12.78	综合	65.96	58.54
53	镀锌槽钢(甲类镇静钢)	14 <sup>#</sup>	米	15.4	综合	79.49	70.54
54	镀锌槽钢(甲类镇静钢)	16 <sup>#</sup>	米	18.26	综合	94.25	83.64
55	镀锌槽钢(甲类镇静钢)	18 <sup>#</sup>	米	21.38	综合	110.35	97.93
56	镀锌槽钢(甲类镇静钢)	20 <sup>#</sup>	米	23.96	综合	123.67	109.75



序号	材料名称	型号、规格	单位	单重(kg/m)	信息价依据	含税信息价	除税信息价
58	镀锌钢管	DN15	米	1.33	综合	7.25	6.43
59	镀锌钢管	DN20	米	1.73	综合	9.25	8.21
60	镀锌钢管	DN25	米	2.57	综合	13.40	11.89
61	镀锌钢管	DN32	米	3.32	综合	17.16	15.23
62	镀锌钢管	DN40	米	4.07	综合	20.80	18.46
63	镀锌钢管	DN50	米	5.17	综合	26.32	23.36
64	镀锌钢管	DN70	米	7.04	综合	35.48	31.49
65	镀锌钢管	DN80	米	8.84	综合	44.04	39.09
66	镀锌钢管	DN100	米	11.5	综合	56.40	50.05
67	镀锌钢管	DN125	米	15.94	综合	80.50	71.44
68	镀锌钢管	DN150	米	18.88	综合	96.76	85.87
70	焊接钢管	DN15	米	1.25	综合	5.49	4.87
71	焊接钢管	DN20	米	1.63	综合	7.09	6.29
72	焊接钢管	DN25	米	2.42	综合	10.48	9.30
73	焊接钢管	DN32	米	3.13	综合	13.57	12.04
74	焊接钢管	DN40	米	3.84	综合	16.53	14.67
75	焊接钢管	DN50	米	4.88	综合	21.02	18.65
76	焊接钢管	DN70	米	6.64	综合	28.49	25.28
77	焊接钢管	DN80	米	8.34	综合	35.95	31.91
78	焊接钢管	DN100	米	10.85	综合	46.37	41.15
79	焊接钢管	DN125	米	15.04	综合	64.99	57.67
80	焊接钢管	DN150	米	17.81	综合	76.65	68.03
82	电线管	DG15	米	0.562	综合	3.03	2.69
83	电线管	DG20	米	0.765	综合	4.17	3.70
84	电线管	DG25	米	1.035	综合	5.64	5.01
85	电线管	DG32	米	1.335	综合	7.19	6.38
86	电线管	DG40	米	1.611	综合	8.67	7.69
87	电线管	DG50	米	2.4	综合	12.84	11.39

## 宜兴市建材信息发布调整说明

依据苏建价站（2020）1号文件精神，对宜兴市建材价格信息发布工作作相应调整，方案如下：

### 一、将原建材指导价更名为建材信息价

发布范围：有统一的产品规格、型号、标准，价格信息透明、渠道来源广的主要材料。如：钢材、木材、水泥、砖石料、混凝土构件、商品混凝土、砂浆；安装类、市政类主材等。

建材信息价不属于政府定价，仅作为编制工程概预算和工程结算的计价参考。是否使用以及如何使用建材信息价，由发承包双方在施工合同中约定。如果在宜兴市建材信息价中没有发布的材料价格可以参考无锡市建材信息价或者参考宜兴市建材市场信息价格并结合市场询价合理确定价格。

### 二、将原建材信息价更名为建材市场信息价

发布范围：因产品规格、型号、标准较多且不统一，导致市场上不同厂家、品牌、档次产品价格差异较大，不宜以建材信息价形式发布的常用材料。如：装饰用建材：如墙地砖、地板、油漆、涂料等；部分绿色建材、新型材料等。发布时标注厂家、品牌、规格、型号，价格等信息。

建材市场信息价由建材厂商、供应商提供的市场销售价格，不代表实际成交价格水平。

宜兴市建设工程造价管理处

2022年5月20日

## 宜兴市2024年10月份建设工程材料信息价

材料名称	规格型号	建材信息价依据	单位	含税信息价	除税信息价	备注
<b>一、地方材料</b>						
水泥	32.5级(青龙)		吨	380.00	339	
水泥	42.5级(青龙)		吨	460.00	409	
黄砂	细砂		吨	115.00	111.72	
黄砂	中粗砂		吨	145.00	140.86	
石子	综合		吨	130.00	126.29	
预应力混凝土管桩	PHC600*130A		m	319.00	283.02	直径600、500、400、300短桩9米以下(含9米)价格平均每米分别加18元、15元、10元、8元。(广豪管桩提供)
	PHC600*130B		m	377.00	334.48	
	PHC600*130AB		m	338.00	299.88	
	PHC600*110A		m	276.00	244.87	
	PHC600*110B		m	328.00	291.01	
	PHC600*110AB		m	299.00	265.28	
	PHC500*125A		m	263.00	233.34	
	PHC500*125B		m	292.00	259.07	
	PHC500*125AB		m	275.00	243.98	
	PHA500*125AB		m	346.00	306.98	
	PHC500*100A		m	228.00	202.28	
	PHC500*100B		m	288.00	255.52	
	PHC500*100AB		m	249.00	220.92	
	PHC400*95A		m	173.00	153.49	
	PHC400*95B		m	242.00	214.71	
	PHC400*95AB		m	229.00	203.17	
	PHC300*70A		m	182.00	161.47	
	PHC300*70AB		m	124.00	110.01	
	PHC500*110A		m	234.00	207.61	
	PHC500*110AB		m	250.00	221.80	
管桩抗拔桩	HKGZ II 400 AB95		m	309.09	274.23	直径600、500、400、300短桩9米以下(含9米)价格平均每米分别加18元、15元、10元、8元。(广豪管桩提供)
	HKGZ II 400 B95		m	326.83	289.97	
	HKGZ II 500 AB100		m	357.11	316.83	
	HKGZ II 500 B100		m	367.76	326.28	
	HKGZ II 500 AB120		m	398.81	353.83	
	HKGZ II 500 B120		m	416.55	369.57	
	HKGZ II 600AB110		m	396.15	351.47	
	HKGZ II 600 B110		m	413.89	367.21	
	HKGZ II 600 AB130		m	426.31	378.23	
HKGZ II 600 B130		m	436.96	387.68		

材料名称	规格型号	建材信息 价依据	单位	含税 信息价	除税 信息价	备注
方桩抗拔桩	HKBZ II 350 AB190		m	436.00	386.82	
	HKBZ II 350 B190		m	455.00	403.68	
	HKBZ II 400 AB240		m	512.00	454.25	
	HKBZ II 400 B240		m	530.00	470.22	
	HKBZ II 450 AB250		m	600.00	532.33	
	HKBZ II 450 B250		m	620.00	550.07	
	HKBZ II 500 AB300		m	614.00	544.75	
	HKBZ II 500 B300		m	634.00	562.49	
预应力混凝土空心方桩	HKFZA400(240)		m	237.00	210.27	
	HKFZAB400(240)		m	248.00	220.03	
	HKFZA400(200)		m	241.00	213.82	
	HKFZAB400(200)		m	253.00	224.46	
	HKFZA450(250)		m	311.00	275.92	
	HKFZAB450(250)		m	322.00	285.68	
预应力混凝土方桩	YZH300*300A		m	154.00	136.63	(广豪管桩提供)
	YZH300*300B		m	174.00	154.37	
	YZH350*350A		m	164.00	145.50	
	YZH350*350B		m	184.00	163.25	
	YZH400*400A		m	248.00	220.03	
	YZH400*400B		m	269.00	238.66	
	YZH450*450A		m	300.00	266.16	
	YZH450*450B		m	321.00	284.79	
	YZH500*500A		m	329.00	291.89	
	YZH500*500B		m	349.00	309.64	
商品混凝土	非泵送 C10		m <sup>3</sup>	454.00	441.04	1、商品混凝土信息价不包括租接管费。 2、如设计要求添加抗裂等功能性外加剂时，则外加剂费用另行增加。
商品混凝土	非泵送 C15		m <sup>3</sup>	461.00	447.84	
商品混凝土	非泵送 C20		m <sup>3</sup>	481.00	467.26	
商品混凝土	非泵送 C25		m <sup>3</sup>	501.00	486.69	
商品混凝土	非泵送 C30		m <sup>3</sup>	526.00	510.98	
商品混凝土	非泵送 C35		m <sup>3</sup>	546.00	530.41	
商品混凝土	非泵送 C40		m <sup>3</sup>	566.00	549.84	
商品混凝土	非泵送 C45		m <sup>3</sup>	586.00	569.27	
商品混凝土	非泵送 C50		m <sup>3</sup>	611.00	593.55	
商品混凝土	非泵送 C55		m <sup>3</sup>	641.00	622.70	
商品混凝土	非泵送 C60		m <sup>3</sup>	671.00	651.84	
商品混凝土	泵送 C10		m <sup>3</sup>	461.00	447.84	
商品混凝土	泵送 C15		m <sup>3</sup>	481.00	467.26	
商品混凝土	泵送 C20		m <sup>3</sup>	501.00	486.69	
商品混凝土	泵送 C25		m <sup>3</sup>	521.00	506.12	
商品混凝土	泵送 C30		m <sup>3</sup>	546.00	530.41	

材料名称	规格型号	建材信息 价依据	单位	含税 信息价	除税 信息价	备注
商品混凝土	泵送 C35		m <sup>3</sup>	566.00	549.84	
商品混凝土	泵送 C40		m <sup>3</sup>	586.00	569.27	
商品混凝土	泵送 C45		m <sup>3</sup>	611.00	593.55	
商品混凝土	泵送 C50		m <sup>3</sup>	631.00	612.98	
商品混凝土	泵送 C55		m <sup>3</sup>	661.00	642.13	
商品混凝土	泵送 C60		m <sup>3</sup>	693.00	673.21	
预拌砌筑砂浆（散装干粉）	DMM5.0		吨	385.00	341.58	
	DMM7.5		吨	396.00	351.34	
	DMM10		吨	407.00	361.10	
	DMM15		吨	418.00	370.85	
	DMM20		吨	429.00	380.61	
	DMM25		吨	439.00	389.49	
	DMM30		吨	450.00	399.25	
预拌地面砂浆（散装干粉）	DSM15		吨	405.00	359.32	
	DSM20		吨	416.00	369.08	
	DSM25		吨	427.00	378.84	
预拌抹灰砂浆（散装干粉）	DPM5.0		吨	396.00	351.34	
	DPM7.5		吨	407.00	361.10	
	DPM10		吨	418.00	370.85	
	DPM15		吨	429.00	380.61	
	DPM20		吨	440.00	390.37	
<b>三、金属及金属制品类</b>						
高线	HPB300		吨	4257	3777	
圆钢	综合		吨	4194	3721	
HRB400 盘螺	6mm		吨	4590	4072	
HRB400 盘螺	8mm		吨	4303	3818	
HRB400 螺纹钢	10mm		吨	4224	3747	
HRB400 螺纹钢	12mm—14mm		吨	4111	3648	
HRB400 螺纹钢	16--25mm		吨	4087	3626	
HRB400 螺纹钢	25mm 以上		吨	4121	3656	
HRB400E 螺纹钢	10mm		吨	4275	3793	
HRB400E 螺纹钢	12mm		吨	4246	3767	
HRB400E 螺纹钢	14mm		吨	4178	3706	
HRB400E 螺纹钢	16--25mm		吨	4140	3673	
HRB400E 螺纹钢	25mm 以上		吨	4190	3717	
角钢	综合		吨	4000	3549	
工字钢	综合		吨	3927	3484	
槽钢	综合		吨	3959	3512	
H 型钢	综合		吨	3900	3460	
C 型钢	综合		吨	4115	3651	

材料名称	规格型号	建材信息价依据	单位	含税信息价	除税信息价	备注
脚手管	综合		吨	4330	3841	
热轧钢板 Q235	6mm		吨	4165	3695	
	8mm		吨	4022	3569	
	10--12mm		吨	4015	3563	
	14--20mm		吨	3937	3493	
	25mm		吨	3958	3511	
铁钉	综合		kg	5.60	4.97	
镀锌铁丝			kg	5.71	5.07	
结 422 焊条(金桥焊条)			kg	5.98	5.31	
镀锌钢丝网	0.8mm		m <sup>2</sup>	10.95	9.71	
<b>四、市政材料</b>						
AC-25 沥青砼			吨	595.00	528	
AC-20C 沥青砼			吨	610.00	541	
AC-20C 沥青砼	SBS 改性沥青		吨	680.00	603	
AC-16 沥青砼			吨	635.00	563	
AC-13C 沥青砼			吨	660.00	586	
AC-13C 沥青砼	玄武岩		吨	760.00	674	
AC-13C 改性沥青砼	玄武岩		吨	800.00	710	
SMA-13 改性沥青砼	玄武岩		吨	950.00	843	
水泥稳定碎石(水泥含量 5%)			m <sup>3</sup>	489.00	475	
毛片	(含泥量 10%以内)		吨	90.00	87	
山皮石			吨	70.00	68	
石灰岩石子(路面用)			吨	160.00	155	
玄武岩石子	1、2号		吨	275.00	267	
SBS 改性沥青			吨	6420.00	5696	
石油沥青	70#		吨	5740.00	5093	
木质素纤维			吨	4300.00	3815	
石灰			吨	560.00	544	
<b>五、燃料</b>						
汽油	92#		kg	10.52	9.33	
汽油	95#		kg	11.04	9.79	
柴油	0#		kg	8.70	7.72	

注：1、本建材信息价已综合考虑了材料的运杂费（含损耗）、供销部门手续费、采保费和包装费。其中运输距离按15公里考虑，超过距离由买卖双方另议增加运费。

2、本建材信息价是经市场收集、调查、分析整理而成，反映市场的价格情况，并非法定指令性，仅供各单位在工程计价中参考。

3、由于价格取定为1个月加权平均，所以与即时价格有一定差异，请及时关注市场波动情况。

4、除以上发布的建材信息价外，其余材料按照无锡市造价管理部门发布的信息价计算。

## 宜兴市2024年10月份建设工程材料市场信息价

材料名称	规格型号	建材信息价依据	单位	含税信息价	除税信息价	备注
再生骨料	0-5mm	市公用建环	吨	70.68	64.74	再生混合骨料
	5-10mm		吨	77.09	70.32	
	10-31.5mm		吨	83.86	76.21	
砂加气砌块	B06、A3.5	江苏大艾迪	m <sup>3</sup>	390.50	346.46	
	B06、A5.0		m <sup>3</sup>	408.50	362.43	
	B07、A5.0		m <sup>3</sup>	422.00	374.40	
粉煤灰加气砌块	B06、A3.5		m <sup>3</sup>	372.50	330.49	
砂加气保温砌块	B05、A3.5		m <sup>3</sup>	426.50	378.40	
砂加气板材(加筋含安装)	B06、5.0 厚10		m <sup>3</sup>	1440.00	1277.58	
	B06、5.0 厚20		m <sup>3</sup>	1332.00	1181.77	
加气砌块颗粒			m <sup>3</sup>	130.50	115.78	
加气砌块专用保温砌筑砂浆			m <sup>3</sup>	1746.00	1549.07	
加气砌块专用抹面砂浆			m <sup>3</sup>	1953.00	1732.72	
A级防水蒸压砂加气砌块薄板	600*200*30		m <sup>3</sup>	1629.00	1445.27	
	600*200*40		m <sup>3</sup>	1584.00	1405.34	
	600*200*50		m <sup>3</sup>	1539.00	1365.42	
石膏抹灰砂浆			吨	1750.00	1552.62	
无机保温砂浆	特种A级		m <sup>3</sup>	985.00	873.90	
JQK复合轻质保温隔热砖屋面保温系统	300*300*80(水磨石面层20厚+60厚B1挤塑聚苯板)	无锡建群建材	块	9.66	8.57	保温层厚度每增加10mm,价格增加0.6元/块,保温主材B1级
JQK复合轻质保温隔热砖屋面保温系统	600*600*80(水磨石面层20厚+60厚B1挤塑聚苯板)		块	37.50	33.27	保温层厚度每增加10mm,价格增加2.2元/块,保温主材B1级
JQK复合轻质保温隔热砖屋面保温系统	400*400*80(水磨石面层20厚+60厚B1挤塑聚苯板)		块	16.98	15.07	保温层厚度每增加10mm,价格增加1.1元/块,保温主材B1级
JQK复合轻质保温隔热砖楼面、阳台保温系统	600*600*45(普通水泥面层或瓷砖面层,瓷砖另购)(面层25厚+20厚B1挤塑聚苯板或石墨聚苯板)		块	23.49	20.84	保温层厚度每增加10mm,价格增加2.03元/块,保温主材B1级
JQK复合轻质保温隔热砖楼面、阳台保温系统	600*600*45(普通抛光面层)(水磨石面层25厚+20厚B1挤塑聚苯板或石墨聚苯板)		块	26.18	23.23	

材料名称	规格型号	建材信息 价依据	单位	含税 信息价	除税 信息价	备注
JQK 复合轻质保温隔热砖楼面、阳台保温系统	600*600*45(彩色水磨石面层) (彩色水磨石面层 25 厚+20 厚 B1 挤塑聚苯板或石墨聚苯 板)		块	34.65	30.74	
JQK 复合轻质保温隔热砖楼面、阳台保温系统	600*600*45(水暖水磨石面层) (面层 30 厚+15 厚 B1 挤塑聚 苯板或石墨聚苯板)		块	35.42	31.43	
JQK 复合轻质保温隔热砖屋面嵌缝泡沫条	屋面面积		m <sup>2</sup>	3.61	3.20	
JQK 复合轻质保温隔热砖屋面保温排水盲沟砖	仅开槽人工费		块	0.53	0.47	厚度每增加 10mm, 价格增加 0.9 元/ 块, 保温主材 B1 级
JQK 复合轻质保温隔热瓦屋面保温系统	420*330*92(普通水泥瓦)		块	14.08	12.49	
JQK 复合轻质保温隔热瓦屋面保温系统	420*330*92(欧式平板水泥 瓦)		块	14.85	13.18	
WKS 匀质复合保温板	600*600*30		m <sup>3</sup>	960	852	
WKS 石墨匀质复合保温板	600*600*30		m <sup>3</sup>	1094	971	30mm 以下厚度单 价增加 100 元/m <sup>3</sup>
热固复合聚苯乙烯泡沫保温 板(G型)	600*600*30		m <sup>3</sup>	930	825	30mm 以下厚度单 价增加 100 元/m <sup>3</sup>
内置保温板(硅微板)	2400*600		m <sup>3</sup>	2300.00	2040.59	
分段式连接件		江苏 沃克森	套	1.50	1.33	
防水抹面胶浆			t	2000.00	1774.42	
现浇钢托架			套	10.00	8.87	
集水板			m	10.00	8.87	
排水管 φ10			个	2.00	1.77	
透气管 φ10			个	2.00	1.77	
混凝土标准砖(MU10、 MU15)	240×115×53		块	0.61	0.54	
混凝土标准砖(MU20)	240×115×53		块	0.93	0.83	
混凝土配砖(MU10、MU15)	190×90×40		块	0.37	0.33	
混凝土三孔砖(MU7.5、 MU10)	190×190×90		块	1.49	1.32	
混凝土压顶砖(混凝土三孔 砖配砖)(MU7.5、MU10)	190×90×90		块	0.63	0.56	
混凝土砌块(单排孔)(MU5、 MU7.5)	390×190×190	宜兴市 鼎盛	块	6.01	5.33	
混凝土砌块(双排孔)(MU5、 MU7.5)	390×190×190		块	6.98	6.19	
混凝土多孔砖(MU7.5、 MU10)	240×115×90		块	0.93	0.83	
非承重混凝土空心砖 (MU-15)	240×115×90		块	1.22	1.08	



材料名称	规格型号	建材信息 价依据	单位	含税 信息价	除税 信息价	备注
泰牛主龙骨	DU38*12*1.0	正美装饰	m	4.36	3.87	中国建材
	DU50*15*1.2		m	6.79	6.03	
	DC60*27*1.2		m	10.46	9.28	
泰牛副龙骨	DC50*19*0.5		m	3.88	3.45	
	DC60*27*0.6		m	5.83	5.17	
泰牛竖龙骨	QC75*45*0.6		m	8.41	7.46	
	QC100*45*0.7		m	11.08	9.83	
泰牛横龙骨	QU75*35*0.6		m	6.74	5.98	
	QU100*40*0.7		m	9.70	8.61	
泰牛边龙骨	DL20*30*20*0.48		m	2.95	2.62	
泰山普通纸面石膏板	2400*1200*9.5		m <sup>2</sup>	11.36	10.08	
	2400*1200*12		m <sup>2</sup>	12.59	11.17	
泰山防潮纸面石膏板	2400*1200*9.5		m <sup>2</sup>	20.58	18.26	
	2400*1200*12		m <sup>2</sup>	21.26	18.86	
泰山耐火纸面石膏板	2400*1200*9.5		m <sup>2</sup>	19.55	17.35	
	2400*1200*12	m <sup>2</sup>	20.65	18.32		
泰山耐水纸面石膏板	2400*1200*9.5	m <sup>2</sup>	23.99	21.29		
	2400*1200*12	m <sup>2</sup>	27.07	24.01		
泰福普通纸面石膏板	2400*1200*9.5	m <sup>2</sup>	9.09	8.06		
	2400*1200*12	m <sup>2</sup>	10.07	8.94		
(丽天)无石棉硅酸钙板零 石棉四防天花板	印花 600*600*4	m <sup>2</sup>	25.42	22.55		
	压花 600*600*5	m <sup>2</sup>	29.29	25.99		
	冲孔 600*600*5.5	m <sup>2</sup>	35.08	31.13		
(巧天)无石棉硅酸钙板	1220*2440*8	m <sup>2</sup>	33.40	29.63		
	1220*2440*10	m <sup>2</sup>	36.50	32.38		
	1220*2440*12	m <sup>2</sup>	43.70	38.77		
内墙塑铝板(上海吉祥)	1200*2440*3.0(10丝)	m <sup>2</sup>	55.48	49.22		
	1200*2440*3.0(15丝)	m <sup>2</sup>	66.94	59.39		
	1200*2440*3.0(21丝)	m <sup>2</sup>	75.14	66.67		
	1200*2440*4.0(18丝)	m <sup>2</sup>	77.76	68.99		
	1200*2440*4.0(21丝)	m <sup>2</sup>	85.33	75.70		
外墙铝单板(中国吉祥)	氟碳二涂 2.5厚	m <sup>2</sup>	323.24	286.78		
	氟碳二涂 3.0厚	m <sup>2</sup>	384.39	341.04		
外墙塑铝板聚酯(上海吉祥)	1200*2440*4.0(30丝)	m <sup>2</sup>	104.28	92.52	氟碳涂层每平方米 增加10元	
	1200*2440*4.0(35丝)	m <sup>2</sup>	108.43	96.20		
	1200*2440*4.0(40丝)	m <sup>2</sup>	116.45	103.32		
	1200*2440*4.0(45丝)	m <sup>2</sup>	117.87	104.58		

材料名称	规格型号	建材信息 价依据	单位	含税 信息价	除税 信息价	备注
铝矿棉吸音天花板	600*600*0.9A+10mm		m <sup>2</sup>	83.60	74.17	
万能胶(吉祥)			Kg	27.56	24.45	
复合木模板	2440*1220*18		m <sup>2</sup>	44.50	39.48	
磨光五彩砖	250*500*80		m <sup>2</sup>	213	188.50	
仿花岗岩(玄武岩)磨光侧石	1500*200*300		m	172	152.49	
仿花岗岩(玄武岩)磨光侧石	1000*250*150		m	112	98.94	
玄武岩磨光树圈	750*200*80		套	415	367.52	
高强度环保型PC砖(芝麻灰/黑)	250*500*50 300*600*50		m <sup>2</sup>	161	142.72	
高强度环保型PC砖(芝麻灰/黑)	250*500*60		m <sup>2</sup>	183	162.26	
高强度环保型PC盲道砖(黄锈/中黄)	250*500*60 300*300*50		m <sup>2</sup>	206	182.66	
高强度环保型PC砖(黄锈/芝麻白)	250*500*50 300*600*50		m <sup>2</sup>	178	157.59	
高强度环保型PC砖(黄锈/芝麻白)	250*500*60		m <sup>2</sup>	201	177.99	
开孔侧石	750*300*200		块	204	180.96	
透水PC砖	200*400*60		m <sup>2</sup>	232	205.18	
迈尔斯石荔枝面(浅灰)	300*600*50	明明水 泥制品	m <sup>2</sup>	238	210.62	
迈尔斯石荔枝面(中灰)	300*600*50		m <sup>2</sup>	238	210.62	
迈尔斯石荔枝面(深灰)	300*600*50		m <sup>2</sup>	245	216.81	
迈尔斯石荔枝面(浅灰)	200*600*50		m <sup>2</sup>	238	210.62	
迈尔斯石荔枝面(中深灰)	200*600*50		m <sup>2</sup>	238	210.62	
迈尔斯石荔枝面(浅灰)	250*500*50		m <sup>2</sup>	238	210.62	
迈尔斯石荔枝面(深灰)	250*500*50		m <sup>2</sup>	245	216.81	
迈尔斯石荔枝面(咖啡色)	250*500*50		m <sup>2</sup>	258	228.32	
迈尔斯石荔枝面(浅灰)	300*300*30		m <sup>2</sup>	158	139.82	
迈尔斯石荔枝面(深灰)	300*300*30		m <sup>2</sup>	165	146.02	
迈尔斯石荔枝面(浅灰)	200*600*30		m <sup>2</sup>	158	139.82	
迈尔斯石荔枝面(深灰)	200*600*30		m <sup>2</sup>	168	148.67	
迈尔斯仿芝麻灰	600*200*50		m <sup>2</sup>	238	210.62	
迈尔斯仿芝麻黑	600*300*50		m <sup>2</sup>	245	216.81	
迈尔斯仿芝麻灰烧面铜质砖	400*200*60		m <sup>2</sup>	255	225.66	
	200*200*60		m <sup>2</sup>	255	225.66	
迈尔斯仿芝麻灰皮革面	600*200*50		m <sup>2</sup>	238	210.62	
	600*300*50		m <sup>2</sup>	238	210.62	
迈尔斯仿浮雕面	300*300*50		m <sup>2</sup>	245	216.81	

材料名称	规格型号	建材信息 价依据	单位	含税 信息价	除税 信息价	备注
迈尔斯仿浮雕面灰	500*250*60		m <sup>2</sup>	245	216.81	
高标准农田沟板配筋φ8	A型 500*1000*60		块	98	86.73	
	B型 500*800*60		块	85	75.22	
	C型 500*600*60		块	75	66.37	
高标准农田沟板配筋φ6	C型 600*650*60		块	72	63.72	
	B型 600*860*60		块	89	78.76	
高强度环保型机制 PC(玄武岩)磨光侧石	1200*250*200		m	163	144.25	
	1200*250*150		m	150	132.39	
	1200*300*150		m	164	145.04	
	1200*300*200		m	188	166.37	
高强度环保型机制 PC(G664小白花)磨光侧石	1200*250*200		m	172	152.21	
	1200*250*150		m	157	139.20	
	1200*300*150		m	174	153.81	
高标准农田沟板	A型 1080*500*45		块	86	75.93	
	B型 860*500*45		块	83	73.01	
	C型 800*650*45		块	68	60.35	
井字形植草砖	190*250*80		m <sup>2</sup>	96	84.69	
	190*250*60		m <sup>2</sup>	79	70.09	
透水砖	100*200*50		m <sup>2</sup>	138	121.68	
	200*400*60		m <sup>2</sup>	185	163.54	
玄武岩平石	600*100*100		块	31	27.26	
阶梯式挡墙 JA	2000*1000*500		块	672	594.69	
阶梯式挡墙 JD	2000*1000*500		块	653	577.88	
阶梯式挡墙 JE	2000*1000*500		块	660	584.07	
阶梯式挡墙 JF	2000*1000*500		块	682	603.54	
阶梯式挡墙 JH(弧形)	2000*1000*500		块	660	584.07	
阶梯式挡墙 JLF-GC(隔仓)	2000*1000*500		块	1100	973.45	
阶梯式挡墙	1000*450*300		块	328	290.27	
平铺式护坡	1080*1080*300		块	352	311.50	
平铺式护坡	1080*1080*500		块	449	397.35	
直立式挡墙	1250*750*600		块	614	543.36	
卵型槽	2000*400*550		块	702	620.80	
鱼型槽	2000*500*500/ 2000*600*500		块	634	560.62	
柔性承插口管	Φ300*2000	小马预 制构件	m	122	108	
	Φ400*2000		m	162	144	
	Φ500*2000		m	203	180	
	Φ600*2000		m	293	260	
	Φ800*2000		m	438	389	
	Φ1000*2000		m	529	470	
	Φ1200*2000		m	815	723	
	Φ1500*2000		m	1328	1178	

材料名称	规格型号	建材信息 价依据	单位	含税 信息价	除税 信息价	备注
平口排水管Ⅲ级	Φ1000*2000		m	1027	911	
	Φ1200*2000		m	1587	1408	
	Φ1500*2000		m	1997	1772	
柔性企口管	Φ1000*2000		m	600	533	
	Φ1500*2000		m	1393	1236	
	Φ1650*2000		m	1790	1588	
	Φ1800*2000		m	2217	1967	
	Φ2000*2000		m	2827	2508	
仿石侧石(机制)	1000*300*200		m	132	117	
	1000*250*150		m	112	99	
	1000*300*80		m	96	85	
透水砖	200*100*60		m <sup>2</sup>	97	86	
pc 砖	250*500*60		m <sup>2</sup>	104	92	
预制装配式钢筋 混凝土检 查圆井	Φ700*2000*120		m	651	577	
	Φ1000*2000*200		m	1832	1626	
	Φ1250*2000*200		m	1939	1720	
	Φ1500*2000*200		m	2552	2265	
预制装配式钢筋 混凝土检 查方井	700*400*1000*70		m	548	486	
	500*500*1000*120		m	556	493	
	600*600*1000*120		m	619	549	
	1650*1650*2000*220	m	4047	3591		
预制装配式钢筋 变径板	Φ1400*150	块	425	377		
	Φ1600*180	块	546	485		
	Φ1900*200	块	454	402		
	Φ2300*200	块	1576	1398		
C40 砼机制仿花岗岩高强侧 石	1200*250*150	块	158	140		
C40 砼预制仿花岗岩高强 PC 砖 盲道砖 表面防滑(黄锈 /中黄色)	200*400*60	m <sup>2</sup>	212	188		
C40 砼预制仿花岗岩高强 PC 砖 火烧面(中国黑/深灰色 /芝麻灰 G654)	200*400*60	m <sup>2</sup>	185	164		
C30 砼预制仿花岗岩(黑色、 玄武岩)水磨面压边石	200*600*100	m	90	80		
岩棉板	1200×600×100-(70K-150K)	路顺环 保科技	吨	2600	2307	
	1200×600×85-(60K-150K)		吨	2600	2307	
	1200×600×80-(60K-150K)		吨	2600	2307	
	1200×600×50-(40K-150K)		吨	2600	2307	
	1200×600×60-(40K-150K)		吨	2600	2307	
	1200×600×30-(40K-150K)		吨	2600	2307	
	1130×600×145-(40K-150K)		吨	2600	2307	
	1000×600×50-(50K-150K)		吨	2600	2307	

材料名称	规格型号	建材信息 价依据	单位	含税 信息价	除税 信息价	备注	
岩棉条	935 × 157 × 100 - (50K-150K)		吨	2800	2484		
	935 × 157 × 75 - (50K-150K)		吨	2800	2484		
	935 × 157 × 50 - (50K-150K)		吨	2800	2484		
耐力板	3MM		m <sup>2</sup>	120.00	106.47	广东红波	
	5MM		m <sup>2</sup>	200.00	177.44		
	8MM		m <sup>2</sup>	320.00	283.91		
阳光板	5MM		m <sup>2</sup>	58.00	51.46		
	8MM		m <sup>2</sup>	68.00	60.33		
	10MM		m <sup>2</sup>	78.00	69.20		
	16MM		m <sup>2</sup>	124.80	110.72		
APVC 瓦	2.0MM		m <sup>2</sup>	50.00	44.36		
	3.0MM		m <sup>2</sup>	75.00	66.54		
铁木瓦	1.5MM	宣城 好太阳	米	60.60	53.77		
	2.0MM		米	80.75	71.64		
合成树脂瓦 3.0MM	1050 型		m <sup>2</sup>	69.60	61.75		
树脂小青瓦 3.0MM	1050 型		m <sup>2</sup>	69.60	61.75		
正脊瓦 135 度	1050 型		件	56.50	50.13		
斜脊瓦	1050 型		件	48.50	43.03		
末端	240 型		件	26.00	23.07		
三通	160*180*180		件	36.50	32.38		
ASA 仿古滴水板	675 型		件	48.50	43.03		
左/右山墙泛水板	1140 型		件	48.50	43.03		
防水配件	帽、盖、胶圈		套	1.20	1.06		
APP 塑性体改性沥青防水卷材	3.0MM			m <sup>2</sup>	28.00		24.84
	4.0MM			m <sup>2</sup>	30.00		26.62
SBS 弹性体改性沥青防水卷材	3.0MM			m <sup>2</sup>	28.00		24.84
	4.0MM			m <sup>2</sup>	30.00		26.62
自粘聚合物改性沥青防水卷材	1.5MM			m <sup>2</sup>	20.00		17.74
	2MM	m <sup>2</sup>		22.00	19.52		
	3.0MM	m <sup>2</sup>		25.00	22.18		
	4.0MM	m <sup>2</sup>		30.00	26.62		
耐根穿刺防水卷材	4.0MM	龙华建 筑材料	m <sup>2</sup>	48.00	42.59		
水泥基渗透结晶	I 型		千克	10.00	8.87		
	II 型		千克	9.00	7.98		
JS 复合防水材料	I 型		千克	9.50	8.43		
	II 型		千克	10.00	8.87		
水性聚氨酯			千克	11.00	9.76		
丙烯酸防水涂料			千克	12.00	10.65		
非固化沥青防水涂料			千克	13.00	11.53		
高聚物改性沥青防水涂料			千克	12.00	10.65		

材料名称	规格型号	建材信息 价依据	单位	含税 信息价	除税 信息价	备注
惠达洁具	座便器系列 HD6307A	朝辉建材	套	1550	1375.18	产地唐山
	坐便器系列 HD6316A		套	1350	1197.74	
	台上盆 HD3		只	315	279.47	
	台下盆 HDU012		只	295	261.73	
	拖把池 HD8 482*411*589		只	460	408.12	
	拖把池 HD1 552*475*810		只	950	842.85	
	幼儿挂便 HDu460		只	530	470.22	
	幼儿马桶 HDC229		只	620	550.07	
	幼儿蹲坑 HD41		只	305	270.60	
	蹲便器 HD5 588*468*245		只	315	279.47	
	蹲便器 HQ1 加长型 630*460*320		只	395	350.45	
	蹲便器 HD33 618*404*197		只	365	323.83	
	挂便器 HD620 408*345*630		只	580	514.58	
	挂便器 HDU718 480*470*640		只	950	842.85	
	挂便器 HDU012 293*325*725		只	650	576.69	
	立便器 HDU900 415*350*900		套	1450	1286.46	
	立柱洗面盆 HD304		套	380	337.14	
	小便感应器 HD3112AC		套	750	665.41	
	小便延时阀 HDK822		套	195	173.01	
	脚踏式大便阀 HD920B		只	380	337.14	
	手按大便延时阀 HDK921		只	220	195.19	
	大便感应器 HD211AC		只	1050	931.57	
	双孔冷热水面盆龙头 H2781		只	420	372.63	
	单孔冷水面盆龙头 H5620		只	210	186.31	
	淋浴龙头 HDB5005		只	1350	1197.74	
	面盆感应龙头 504		只	950	842.85	
	台盆下水 HDGD0001A		只	75	66.54	
	HDA0856 拖把池加长型龙头		只	95	84.29	
	蹲坑水箱 HDS0601-T		只	215	190.75	
	三角阀 HDj5002		只	45	39.92	
	洗衣机龙头 HD807		只	75	66.54	
	快开龙头 HD804		只	75	66.54	
10*10 全铜地漏 HD8803	只	75	66.54			
50 公分软管	只	25	22.18			
新中源陶瓷	玉聚晶华 NHJ8811 80*80	片	99	87.83	产地广东	
	玉聚晶华 NHJ8812 80*80	片	135	119.77		
	雪花白系列 3DMC8900 80*80	片	155	137.52		
	臻冠系列 3DMC8971 80*80	片	155	137.52		
	臻冠系列 3DMC8970 80*80	片	155	137.52		

材料名称	规格型号	建材信息 价依据	单位	含税 信息价	除税 信息价	备注
新中源陶瓷	臻冠系列 3DMC8908 80*80	朝辉建材	片	155	137.52	
	臻冠系列 10020 20*100		片	49	43.47	
	臻冠系列 10031 20*100		片	49	43.47	
	臻冠系列 9020 15*90		片	38	33.71	
	臻冠系列 9031 15*90		片	38	33.71	
	锻光轴系列 3DGY8002 80*80		片	145	128.65	
	锻光轴系列 3DGY8001 80*80		片	145	128.65	
	玉聚晶华 6811 60*60		片	33	29.28	
	玉聚晶华 6812 60*60		片	33	29.28	
	东方印象 ZY6P003 60*60		片	43	38.15	
	通体瓷抛釉 NB12601 120*60		片	185	164.13	
	通体瓷抛釉 NB126133C 120*60		片	185	164.13	
	水晶之恋瓷片 1NC63000 30*60		片	19	16.86	
	春暖花开瓷片 5MC63855 30*60		片	18	15.97	
	春暖花开瓷片 5DIE6099 30*60		片	18	15.97	
	混包 5D1E60111 30*60		片	18	15.97	
	瓷片 5DIE30100 30*30		片	13	11.53	
	石尚倾城瓷片 5MC3855 30*30		片	14	12.42	
	通体大理石 XQ71511 75*150		片	285	252.86	
	通体大理石 XQ71505 75*150		片	285	252.86	
惠万家瓷砖	一石多面通体大理石 HF8011 80*80	朝辉建材	片	135	119.77	产地广东
	一石多面通体大理石 HF88805 80*80		片	135	119.77	
	一石多面通体大理石 HF88813 80*80		片	125	110.90	
	一石多面通体大理石 HF88658 80*80		片	125	110.90	
	一石多面通体大理石 HF88685 80*80		片	145	128.65	
	一石多面通体大理石 HF88810 80*80		片	145	128.65	
	一石多面通体大理石 HF88815 80*80		片	145	128.65	
	金刚大理石 HF126605 60*120		片	185	164.13	
	金刚大理石 HF126606 60*120		片	185	164.13	
	金玉良缘 61487 30*60		片	14.5	12.86	
	格尔尼卡 61488 30*60		片	14.5	12.86	
	星河灰 61497 30*60		片	17	15.08	
	保加利亚灰 61481 30*60		片	17	15.08	
	波西米亚 61545 30*60		片	17	15.08	
	粉世佳人 61501 30*60		片	15.5	13.75	
	宝格丽亚 61527 30*60		片	15.5	13.75	
	科尔维亚 61529 30*60		片	17	15.08	
	金玉良缘 36498 30*30		片	12	10.65	
	星河灰 36488 30*30		片	12	10.65	

材料名称	规格型号	建材信息 价依据	单位	含税 信息价	除税 信息价	备注
高阳瓷砖	一石多面通体大理石 GMT885603 80*80	朝辉建材	片	115	102.03	产地广东
	一石多面通体大理石 GMT885606 80*80		片	115	102.03	
	喷墨一石多面 G62121 60*60		片	26	23.07	
	喷墨一石多面 G63261 60*60		片	26	23.07	
	喷墨一石多面 GT48605 40*80		片	23	20.41	
	喷墨一石多面 GT48621 40*80		片	23	20.41	
	喷墨一石多面 GT4805 40*40		片	13	11.53	
	喷墨一石多面 GT4808 40*40		片	13	11.53	
	喷墨一石多面 GT36512 30*60		片	14	12.42	
	喷墨一石多面 GT36509 30*60		片	14	12.42	
	喷墨一石多面 GT33509 30*60		片	9	7.98	
	喷墨一石多面 GT33502 30*60		片	9	7.98	
	喷墨一石多面 GMT128103 60*120		片	135	119.77	
	喷墨一石多面 GMT128332 60*120		片	135	119.77	
	喷墨一石多面 GMZ158607 75*150		片	195	173.01	
	喷墨一石多面 GMZ158601 75*150		片	195	173.01	
	卫浪		WLZ-020 连体 670*340*720	佳隼建材	只	
WLZ-026 连体 670*340*745		只	1118		991.90	
WLZ-333A 连体 715*395*760		只	1435		1273.15	
WLD-111 蹲便器 580*450*240		只	325		288.34	
WLD-111 蹲便器 650*470*270		只	368		326.49	
WLD-111A-1 蹲便器 585*445*260		只	368		326.49	
WLG-03A 挂式小便器 365*315*615		只	530		470.22	
WLG-11B 挂式小便器 385*290*650		只	495		439.17	
WLG-333 挂式小便器 345*320*720		只	950		842.85	
WLTP-03 台下盆 555*435*190		只	320		283.91	
WLTP-09 台下盆 530*360*180		只	365		323.83	
WLTP-05 立柱盆 505*430*815		只	375		332.70	
1051 单孔台盆龙头		只	425		377.06	
1047 单孔台盆龙头		只	445		394.81	
G318AB 小便感应器		只	745		660.97	
G529AB 大便感应器		只	950		842.85	
D001A 小便延时冲洗阀		只	215		190.75	
D005A 延时脚踏冲洗阀		只	495		439.17	
015 三角阀		只	48		42.59	
WL-A016 水箱		只	265		235.11	



材料名称	规格型号	建材信息 价依据	单位	含税 信息价	除税 信息价	备注
公元 PVC 排水管	50*2.0	宜兴市 公元建材	米	24.60	22.44	
	75*2.3		米	40.69	37.12	
	110*3.2		米	77.76	70.94	
	160*4.0		米	151.78	138.47	
	200*4.9		米	230.33	210.13	
公元 PVC 雨水管	50*2.0		米	24.60	22.44	
	75*2.3		米	40.69	37.12	
	110*3.2		米	66.20	60.4	
	160*4.0		米	102.46	93.48	
公元(精杰)HDPE双壁波纹管 SN8级	DN200		米	97	85.75	
	DN225		米	112.5	99.56	
	DN300		米	187.86	166.25	
	DN400		米	357.75	316.59	
	DN500		米	463.85	410.49	
	DN600		米	767.28	679.01	
	DN800		米	1335.76	1182.09	
公元 PE100埋地给水管 0.6mpa	200*7.7		米	489.15	432.88	
	250*9.6		米	613.48	542.9	
	315*12.1		米	798.38	706.53	
	355*13.6		米	1028.82	910.46	
	400*15.3	米	1879.52	1663.3		
	500*19.1	米	2590.16	2292.18		
公元 PE 无压埋地排污管 SN4	200*7.7	米	435.13	385.07		
	250*9.6	米	680.77	602.45		
	315*12.1	米	697.36	617.13		
	355*13.6	米	867.63	767.82		
	400*15.3	米	1721.57	1523.52		
	500*19.1	米	2692.83	2383.04		
公元流槽起始井	450*300	只	750.25	663.94		
	630*400	只	1487.05	1315.98		
公元流槽三通井	450*300	只	872.91	772.49		
	630*400	只	1625.34	1438.36		
公元流槽弯头井	450*300	只	870.95	770.75		
	630*400	只	1486.18	1315.21		

材料名称	规格型号	建材信息 价依据	单位	含税 信息价	除税 信息价	备注
公元流槽直通井	450*300	宜兴市 公元建材	只	787.85	697.22	
	630*400		只	1528.19	1352.39	
公元流槽四通井	450*300		只	871.12	770.91	
	630*400		只	1689.45	1495.09	
公元 HDPE 中空缠绕井筒	450 系列		只	670	592.92	
	630 系列		只	1410	1247.79	
光华牌、PVC-U 中型、阻燃电工管	D16		米	3.11	2.71	
	D20		米	4.38	3.81	
	D25		米	5.4	4.7	
	D32		米	6.72	6.72	
	D40		米	11.93	10.38	
光华牌、PVC-U 国标排水管	D50X2.0		米	17.32	15.07	
	D75X2.3		米	29.97	26.07	
	D110X3.2		米	55.13	47.96	
	D160X4.0		米	110.63	96.25	
	D200X4.9		米	168.16	146.3	
光华牌、PVC-U 雨水管	D50		米	12.97	11.28	
	D75		米	22.13	19.25	
	D110		米	38.56	33.55	
	D160		米	70.55	61.38	
光华牌、中空消音管	D50	米	24.66	21.45		
	D75	米	36.03	31.35		
	D110	米	53.85	55.55		
	D160	米	124.16	108.02		
光华牌、中空螺旋 消音管	D75	米	52.85	45.98		
	D110	米	86.1	75.35		
	D160	米	189.4	164.78		
光华牌 PP-R 冷水管	D20X2.3	米	13.03	11.34		
	D25X2.8	米	21.13	18.38		
	D32X3.6	米	33.79	29.4		
	D40X4.5	米	54.31	47.25		
	D50X5.6	米	75.43	65.62		
	D63X7.1	米	120.08	104.47		
	D75X8.4	米	172	152.25		
	D90X10.1	米	242.82	211.26		
	D110X12.3	米	359.9	313.11		

材料名称	规格型号	建材信息 价依据	单位	含税 信息价	除税 信息价	备注
光华牌 PP-R 热水管	D20X2.8	宜兴市 公元建材	米	15.68	13.65	
	D25X3.5		米	24.16	21.02	
	D32X4.4		米	36.45	31.71	
	D40X5.5		米	63.37	55.13	
	D50X6.9		米	90.65	78.86	
	D63X8.6		米	139.4	121.28	
	D75X10.3		米	211.81	184.28	
	D90X12.3		米	295.93	257.46	
	D110X15.1		米	441.13	383.78	
中冀众邦金属电线钢导管、KBC、JDC	20X1.0	宜兴市 公元建材	米	5.35	4.65	
	20X1.5		米	7.93	6.9	
	25X1.2		米	8.16	7.1	
	25X1.5		米	9.94	8.65	
	32X1.2		米	10.41	9.06	
	32X1.5		米	13.03	11.34	
	40X1.2		米	13.28	11.55	
	40X1.5		米	16.3	14.16	
	50X1.2		米	16.62	14.46	
宜万川 HDPE 静音排水管	50X1.6	宜兴市 公元建材	米	21.84	19	
	50X3.0		米	43.7	38.02	
	75X3.0		米	66.7	58.03	
	110X4.2		米	112.7	98.05	
	160X6.2		米	216.2	188.1	
宜万川中空内螺旋管	200X6.2	宜兴市 公元建材	米	365.7	310.33	
	110X6.0		米	135.7	118.06	
宜万川实壁内螺旋管	160X6.0	宜兴市 公元建材	米	204.7	178.1	
	110X4.2		米	135.7	118.06	
宜万川专用雨水管	160X6.2	宜兴市 公元建材	米	239.2	208.1	
	110X4.2		米	147.2	128.07	
宜万川 3S 静音排水管	110X4.2	宜兴市 公元建材	米	135.7	118.06	
	160X6.2		米	250.7	218.1	
宜万川 FRPP 螺旋静音管	110X4.5	宜兴市 公元建材	米	170.2	148.07	

材料名称	规格型号	建材信息价依据	单位	含税信息价	除税信息价	备注
宜万川 FRPP 管材	50X3.2	宜兴市 公元建材	米	43.7	38.02	
	75X3.8		米	78.2	68.03	
	110X4.5		米	135.7	118.06	
	160X5.0		米	227.7	198.1	
	200X6.5		米	423.2	368.18	
油性氟碳漆(双包)		虎皇	m <sup>2</sup>	158.00	140	
水性氟碳漆(双包)			m <sup>2</sup>	138.00	122	
天然真石漆(双包)			m <sup>2</sup>	85.00	75	
热反射隔热涂料(双包)			m <sup>2</sup>	120.00	106	
仿石漆(双包)			m <sup>2</sup>	105.00	93	
弹性涂料(双包)			m <sup>2</sup>	48.00	43	
质感涂料(双包)			m <sup>2</sup>	80.00	71	
外墙涂料(双包)			m <sup>2</sup>	38.00	34	
环氧地坪漆(双包)			m <sup>2</sup>	58.00	51	
环氧自流平地坪漆(双包)			m <sup>2</sup>	96.00	85	
外墙柔性腻子	MT-5230B		kg	3.00	3	
外墙抗裂腻子(含砂)	MT-5211B		kg	2.00	2	
外墙保温腻子(配套反射隔热涂料)	MT-5270A		kg	1.90	2	
水性外墙封闭底漆	MT-5201		kg	15.00	13	
环保工程涂料(内墙)	LT-2003		kg	9.37	8	
美白乳胶漆(内墙)	LT-5003		kg	7.80	7	
高级永坚丽乳胶漆(内墙)	LT-2005		kg	15.60	14	
内墙特效防霉乳胶漆(含硅)	LT-FM-1		kg	10.00	9	
水性无机涂料	HW-5G		kg	22.00	20	
弹性涂料(平弹)	MT-TB1		kg	28.00	25	
弹性涂料(中弹)	MT-TB-B		kg	18.00	16	
弹性涂料(高弹)	MT-TA		kg	38.00	34	
超级外墙乳胶漆	MT-A		kg	22.00	20	
高级外墙乳胶漆	MT-B		kg	15.00	13	
天然真石漆	MT-5800		kg	7.80	7	
弹性反射隔热外墙涂料	FSQ-020		kg	38.00	34	
质感涂料	MT-5600B		kg	8.80	8	
仿石漆(水包砂)	MT-5800-2		kg	28.00	25	

材料名称	规格型号	建材信息 价依据	单位	含税 信息价	除税 信息价	备注
仿石漆(水包水)	MT-5800-1	虎皇	kg	30.00	27	
彩陶岩	MT-6800		kg	10.00	9	
艺术木纹面漆	SF-05		kg	90.00	80	
水性氟碳漆	SF-03		kg	70.00	62	
油性氟碳漆(混合液)	MF-L-03 乙		kg	100.00	89	
强力瓷砖粘结剂	CZ-800		kg	90.00	80	
调和漆	CZ53-31		kg	15.00	13	
铁红防锈漆	CZ53-31		kg	14.00	12	
环氧富锌底漆	H06-50 乙		kg	36.00	32	
环氧云铁中间漆	H53-2 乙		kg	22.00	20	
丙烯酸聚氨酯面漆	B-56-1 乙		kg	40.00	35	
稀释剂	B-*L		kg	15.00	13	
室外薄型钢结构防火涂料	WB(BHF-030)		kg	26.00	23	
室外超薄型钢结构防火涂料	WCB(BHF-020)		kg	30.00	27	
室外厚型钢结构防火涂料	WH(WHF-010)		kg	9.00	8	
PVC 电工套管中型(315M)	16	宜城旭 君建材	米	3.98	4	浙江中财
	20		米	5.76	5	
	25		米	7.16	6	
	32		米	10.2	9	
	40		米	16.34	14	
中空螺旋消音管	75		米	76.02	67	
	110		米	125.74	112	
	160		米	272.8	242	
实壁螺旋消音管	75		米	71.12	63	
	110		米	123.83	110	
	160		米	263.58	234	
中空平壁消音管	75		米	73.8	65	
	110		米	120.98	107	
PVC 排水管	50		米	23.85	21	
	75		米	40.8	36	
	110	米	76.56	68		
	160	米	158.6	141		
	200	米	236.88	210		

材料名称	规格型号	建材信息 价依据	单位	含税 信息价	除税 信息价	备注
PVC 雨水管	110	宣城旭 君建材	米	56	50	
	110*2.8 加强型		米	63.78	57	
	160		米	105.32	93	
PP 静音管系列	50		米	66	59	
	75		米	115.2	102	
	110		米	198.45	176	
	160		米	342.76	304	
	110 螺旋		米	238.84	212	
HDPE 双壁波纹管 s2	DN225		米	98.36	87	
	DN300		米	187.16	166	
	DN400		米	360.12	320	
	DN500		米	458.56	407	
	DN600		米	780.38	692	
	DN800		米	1280.74	1136	
PE100 开挖埋地排污管	200*11.9		米	428.25	380	
	250*14.8		米	668.38	593	
	315*18.7		米	1067.43	947	
	315*12.1		米	675.07	599	
	355*21.1		米	1259.2	1117	
	355*13.6		米	853.11	757	
	400*23.7	米	1718.4	1525		
	400*15.3	米	1086.33	964		
	500*29.7	米	2686.05	2383		
	633*37.4	米	4260.9	3780		
	流槽起始井	450*300	米	746.98	663	
630*400		米	1411.88	1253		
流槽三通井	450*300	米	859.6	763		
	630*400	米	1593.97	1414		
流槽弯头井	450*300	米	80.91	72		
	600*400	米	1511.49	1341		
流槽直通井	450*300	米	799.62	709		
	600*400	米	1504.42	1335		
流槽四通井	450*300	米	910.9	808		
	600*400	米	1673.92	1485		

材料名称	规格型号	建材信息 价依据	单位	含税 信息价	除税 信息价	备注
PE100 埋地给水管	110*6.6	宜城旭 君建材	米	150.33	133	
	160*9.5		米	311.29	276	
	200*11.9		米	487.24	432	
	200*7.7		米	324.07	288	
	250*14.8		米	608.13	540	
	250*9.6		米	533.46	473	
	315*18.7		米	1213.99	1077	
	315*12.1		米	798.46	708	
	355*21.1		米	1545.75	1371	
	355*13.6		米	1009.06	895	
	400*23.7		米	1954.2	1734	
	400*15.3		米	1298.38	1152	
	PP-R 冷水管 S4		20*2.3	宜城旭 君建材	米	16.88
25*2.8		米	28.74		25	
32*3.6		米	37.62		33	
PP-R 冷水管 S5	40*3.7	米	50.34		45	
	50*4.6	米	89.2		79	
	63*5.8	米	146.82		130	
	75*6.8	米	223.8		199	
	90*8.2	米	296.2		263	
	110*1.0	米	428		380	
PP-R 热水管 S3.2	20*2.8	米	23.96		21	
	25*3.5	米	38.96		35	
	32*4.4	米	50.06		44	
	40*5.5	米	79.66		71	
	50*6.9	米	150.24	133		
	63*8.6	米	273.64	243		
HDPE 钢丝网骨架 1.6mpa	75	米	111.1	99		
	110	米	204.16	181		
	160	米	375.14	333		
	200	米	517.36	459		

材料名称	规格型号	建材信息价依据	单位	含税信息价	除税信息价	备注
HDPE 钢丝网骨架 1.0mpa	250	宣城旭君建材	米	676.12	600	
	315		米	1080.82	959	
预应力混凝土生态景观组合护岸桩 RSP 型主受力桩	RSP-400-570A-C60	江苏麦廊	M	720	637.17	B 型桩, 价格增加 30 元/m; C 型桩, 价格增加 60 元/m
	RSP-500-670A-C60		M	850	752.2	
RSP 型预应力连接板桩	YB150-660-C40		M	570	504.42	连接板桩的宽度每增加 100mm, 价格增加 20 元/米; 增加水上生态仓按 90 元/个计, 增加水下生态仓按 65 元/个计, 绿植培育按 80 元/管计; 表面压花, 压花部分价格增加 80 元/米。遇水膨胀胶条 70 元/米。
	YB200-660-C40		M	585	517.7	
预应力混凝土生态景观组合护岸桩 ZSP 型主受力桩	ZSP-400-440A-C60		M	670	592.92	B 型桩, 价格增加 25 元/m; C 型桩, 价格增加 50 元/m
	ZSP-320-340A-C60		M	465	411.5	
	ZSP-660-800A-C60		M	850	752.2	
ZSP32 型预应力连接板桩	YTB120-100-C40		M	505	446.9	连接板桩的宽度每增加 100mm, 价格增加 20 元/米; 增加水上生态仓 (包括后置生态仓) 按 90 元/个计, 增加水下生态仓按 65 元/个计, 绿植培育按 80 元/管计; 表面压花, 压花部分价格增加 80 元/米。
	YTB120-130-C40		M	565	500	
ZSP40 型预应力连接板桩	YTB150-720-C40		M	580	513.27	连接板桩的宽度每增加 100mm, 价格增加 20 元/米; 增加水上生态仓 (包括后置生态仓) 按 90 元/个计, 增加水下生态仓按 65 元/个计, 绿植培育按 80 元/管计; 表面压花, 压花部分价格增加 80 元/米。
	YTB200-720-C40		M	595	526.55	
ZSP66 型预应力连接板桩	YTB200-960-C40		M	635	561.9	连接板桩的宽度每增加 100mm, 价格增加 20 元/米; 增加水上生态仓 (包括后置生态仓) 按 90 元/个计, 增加水下生态仓按 65 元/个计, 绿植培育按 80 元/管计; 表面压花, 压花部分价格增加 80 元/米。
	YTB200-1260-C40		M	675	597.3	
复合材料仿木桩	φ200 圆形		M	226	200	桩间锁扣条 15 元/米, 桩顶设置花盆 20 元/只
复合材料仿木桩	150x250 异形		M	254	224.78	
生态景观曲景墙桩	EQW320		M	400	353.98	EQW320 盖板 120 元/延米 EQW300 盖板 100 元/延米 栏杆 50 元/延米
	EQW300		M	350	309.73	
生态景观曲景墙板	EQB870		M	360	318.58	EQW320 盖板 120 元/延米 EQW300 盖板 100 元/延米 栏杆 50 元/延米
	EQB650		M	300	265.49	

其他材料按照无锡市造价管理部门信息价计算



## 无锡市建筑工程常用起重机械 10月份市场租赁参考价

设备名称(型号)	除税租赁价格(元/月)			独立高度进退场费(元)(含进退场运费、安拆费用、检测费用等)	附墙安装、加节、拆卸、降节人工费及运费(元/道)	人工(塔式起重机需求一司机二司索)		备注
	独立高度	70米以内	100米以内			司机(元/月/人)	司索(元/月/人)	
塔式起重机	租金	租金	租金					
QTZ63	14500	17000	19000	34000	7000	8500	5500	
QTZ80	18000	20000	23000	39000	8000	8500	5500	
QTZ125	35000	38000	41000	58000	10000	8500	5500	
QTZ160	39000	43000	47000	63000	11000	8500	5500	
QTZ200	46000	50000	55000	67000	13000	8500	5500	
QTZ250	52000	57000	63000	70000	15000	8500	5500	
QTZ315	60000	66000	74000	83000	17000	8500	5500	
施工升降机	除税租赁价格(元/月)		进退场费(元/台)		人工		备注	
	60米以内	100米以内	60m以内高度进退场费(元)含进退场运费、安拆费用、检测费用等	100m以内高度进退场费(元)含进退场运费、安拆费用、检测费用等	司机(元/月/人)	/		
SC200/200	11000	13000	23500	32000	5500	/		
SC100/100	7000	/	16000	/	5500	/		
汽车起重机	除税租赁价格(元/台班)							
25t	1500							备注
35t	2500							
50t	3000							
70t	4500							
100t	7000							
130t	9000							
160t	11000							
高处作业吊篮	除税租赁价格(元/台班)							
ZLP630	50							
ZLP800	50							

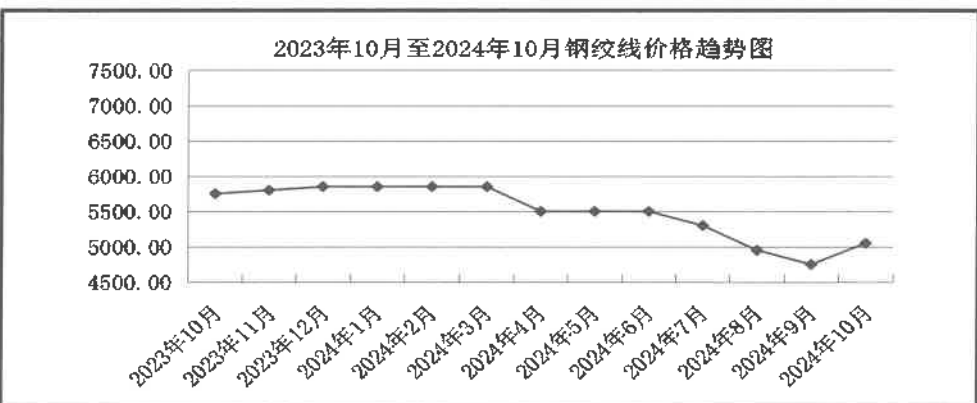
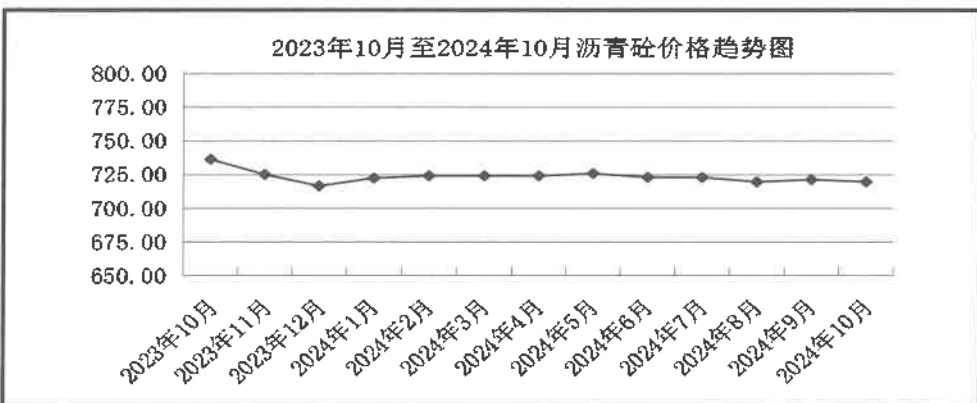
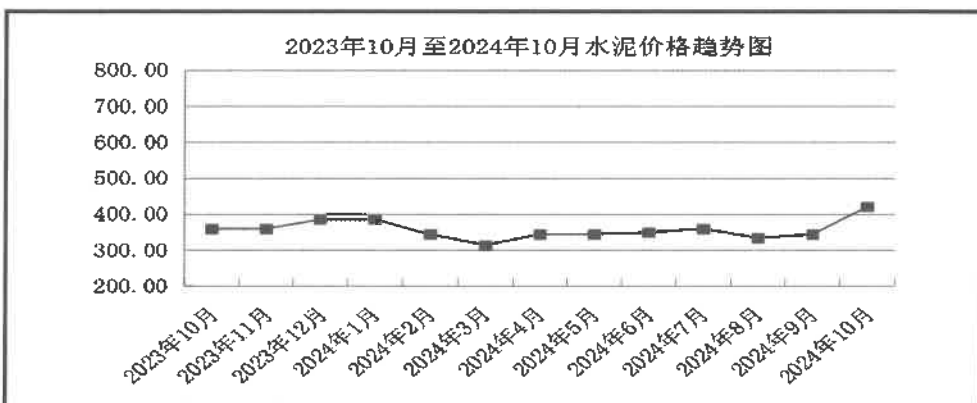
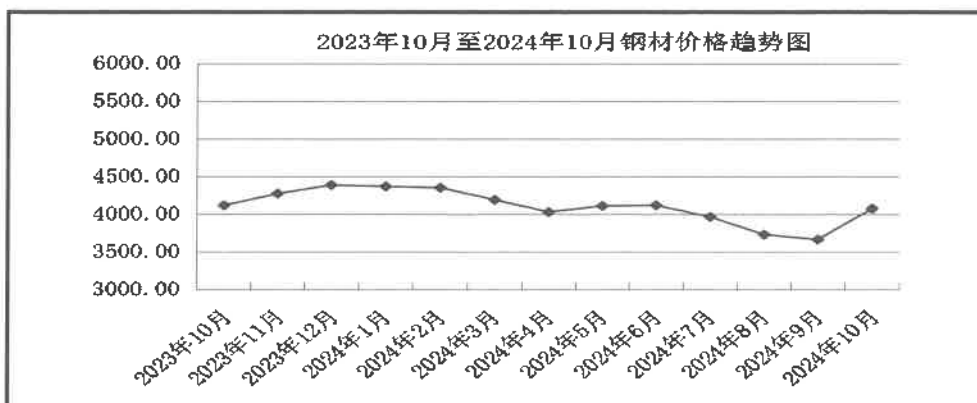
注:1、以上租金不含司机和司索人工费用。 2、以上进退场费用考虑使用地脚螺丝,基础脚柱费另计。

## 2024年10月份无锡市建筑工种人工成本信息表

序号	工种	月工资	日工资	备注
1	建筑、装饰工程普工	5400	180	按30天/月计算
2	木工(模板工)	6300	210	按30天/月计算
3	钢筋工	5700	190	按30天/月计算
4	混凝土工	5400	180	按30天/月计算
5	架子工	6000	200	按30天/月计算
6	砌筑工(砖瓦工)	5700	190	按30天/月计算
7	抹灰工(一般抹灰)	5400	180	按30天/月计算
8	抹灰、镶贴工	5850	195	按30天/月计算
9	装饰木工	6300	210	按30天/月计算
10	防水工	5400	180	按30天/月计算
11	油漆工	5700	190	按30天/月计算
12	管工	5700	190	按30天/月计算
13	电工	6000	200	按30天/月计算
14	通风工	5700	190	按30天/月计算
15	电焊工	6000	200	按30天/月计算
16	起重工	5700	190	按30天/月计算
17	玻璃工	5700	190	按30天/月计算
18	金属制品安装工	5700	190	按30天/月计算

说明：该价格并非信息价，仅为相关单位内部核定工程成本，劳务分包单位之间进行劳务合同谈判等提供价格参考。

## 2023年10月至2024年10月主要建筑材料价格走势



## 无锡市建筑工程常用施工机械、周转材料 市场租赁参考价格(2024年10月)

机械名称	规格型号	单位	含税租赁价格(元)	税率	提供单位
挖掘机	1.0M <sup>3</sup> (履带式)	台班	1900	3%	综合
挖掘机	0.8M <sup>3</sup> (轮胎式)	台班	900	3%	综合
脚手扣件		只/天	0.006	3%	东北塘盛达钢管扣件租赁站
组合钢模板		m <sup>2</sup> /天	0.160	3%	综合
反铲挖掘机(履带式)	斗容量0.5m <sup>3</sup>	台班	1190.00	3%	无锡市建裕通基础工程有限公司、 江苏晟沅基础建设工程有限公司
反铲挖掘机(履带式)	斗容量0.8m <sup>3</sup>	台班	1980.00	3%	无锡市建裕通基础工程有限公司、 江苏晟沅基础建设工程有限公司
反铲挖掘机(履带式)	斗容量1.0m <sup>3</sup>	台班	2090.00	3%	无锡市建裕通基础工程有限公司、 江苏晟沅基础建设工程有限公司
反铲挖掘机(履带式)	斗容量1.25m <sup>3</sup>	台班	2270.00	3%	无锡市建裕通基础工程有限公司、 江苏晟沅基础建设工程有限公司
反铲挖掘机(履带式)	斗容量1.5m <sup>3</sup> 以下	台班	2940.00	3%	无锡市建裕通基础工程有限公司、 江苏晟沅基础建设工程有限公司
反铲挖掘机(履带式)	加长臂型(18M-20M)	台班	4840.00	3%	无锡市建裕通基础工程有限公司、 江苏晟沅基础建设工程有限公司
反铲挖掘机(履带式)	加长臂型(20M-22M)	台班	5200.00	3%	无锡市建裕通基础工程有限公司、 江苏晟沅基础建设工程有限公司
反铲挖掘机(履带式)	加长臂型(22M-25M)	台班	6000.00	3%	无锡市建裕通基础工程有限公司、 江苏晟沅基础建设工程有限公司
破碎挖掘机(反铲履带式)	80型以下	台班	1320	3%	无锡市伟云基础工程有限公司
破碎挖掘机(反铲履带式)	180型以下	台班	1480	3%	无锡市伟云基础工程有限公司
破碎挖掘机(反铲履带式)	260型以下	台班	2240	3%	无锡市伟云基础工程有限公司
钢走道板	6m×1.2m/块	台班	1.2元/m <sup>2</sup>	3%	无锡市建裕通基础工程有限公司、 江苏晟沅基础建设工程有限公司
推土机	160型号	台班	2600.00	3%	无锡市建裕通基础工程有限公司、 江苏晟沅基础建设工程有限公司

注:以上价格包含人工、机械及油料费用。

## 法尔胜钢绞线 10月份市场参考价格

材料名称	规格	单位	含税价格(不含运费)	除税价格(不含运费)
钢绞线	Φ15.24	元/吨	5050	4470

单位：江阴法尔胜钢铁制品有限公司

地址：江阴璜土镇澄常工业园

联系人：钱 勇

联系电话：13961626263

## 无锡市彩色沥青2024年 10月份市场参考价格

材料名称	规格型号	单位	含税价	除税价
彩色沥青混凝土(红)	CAC-10	元/吨	2200	1950
彩色沥青混凝土(灰)	CAC-10	元/吨	2200	1950
彩色沥青混凝土(绿)	CAC-10	元/吨	2400	2130
彩色沥青混凝土(蓝)	CAC-10	元/吨	2800	2480
彩色沥青混凝土(黄)	CAC-10	元/吨	2800	2480

注：该价格为成品彩色沥青砼价格，不适用普通沥青砼上做彩色涂层。

## PC预制构件10月份市场参考价格（一）

序号	构件类型	单位	含税价	除税价	含钢筋量	模具含量	埋件含量
1	预制叠合板	m <sup>2</sup>	3156	2793	100kg/m <sup>2</sup>	5kg/m <sup>2</sup>	桁架钢筋30m
2	预制楼梯	m <sup>2</sup>	3192	2825	100kg/m <sup>2</sup>	10kg/m <sup>2</sup>	15kg/m <sup>2</sup>
3	预制阳台板	m <sup>2</sup>	3192	2825	85kg/m <sup>2</sup>	8kg/m <sup>2</sup>	10kg/m <sup>2</sup>
4	预制空调板	m <sup>2</sup>	3192	2825	80kg/m <sup>2</sup>	10kg/m <sup>2</sup>	10kg/m <sup>2</sup>
5	预制外围护墙	m <sup>2</sup>	3360	2973	80kg/m <sup>2</sup>	14kg/m <sup>2</sup>	15kg/m <sup>2</sup>
6	预制剪力墙板	m <sup>2</sup>	3264	2888	90kg/m <sup>2</sup>	10kg/m <sup>2</sup>	20kg/m <sup>2</sup>
7	预制夹心保温墙板	m <sup>2</sup>	3480	3080	100kg/m <sup>2</sup>	20kg/m <sup>2</sup>	30kg/m <sup>2</sup>

提供单位:无锡嘉盛商远建筑科技有限公司

注:1、饰面辅助材料费另行计算;

2、各类构件价格可根据工程项目的工期及构件含钢量的变化按实际调整;

2、本报价按混凝土(C30)计算,每增加一个强度等级增加15元/立方米;

3、本报价为送达工地价格(运距50KM以内),包含运费,不包含押车费用;

4、本报价不含深化设计费、卸车费、安装费与构件出厂后各单位要求的检测费用;

5、夹心保温墙板价格包括XPS保温材料及保温连接件;

6、PC构件方量(包括夹心保温板)均按构件外围尺寸计算;

7、叠合板中桁架钢筋按常规报价;

8、本报价不包含墙体窗框预埋材料及人工费用。

## PC预制构件10月份市场参考价格（二）

名称	规格	单位	含税价格 (元)13%	除税价格 (元)	产品含量描述				
					含钢量	套筒规格数量	埋件含量	模具含量	备注
PC预制叠合板	60mm板厚	m <sup>2</sup>	3200	2831.86	150kg/m <sup>2</sup>			8kg/m <sup>2</sup>	叠合筋 30m
PC预制楼梯	无饰面	m <sup>3</sup>	3200	2831.86	100kg/m <sup>3</sup>		10kg/m <sup>3</sup>	15kg/m <sup>3</sup>	
PC预制阳台板	无饰面	m <sup>2</sup>	3500	3097.35	160kg/m <sup>2</sup>		10kg/m <sup>2</sup>	15kg/m <sup>2</sup>	
PC预制空调板	无饰面	m <sup>2</sup>	3600	3185.84	130kg/m <sup>2</sup>		10kg/m <sup>2</sup>	15kg/m <sup>2</sup>	
PC预制梁	无饰面	m <sup>3</sup>	3800	3362.83	180kg/m <sup>3</sup>		15kg/m <sup>3</sup>	20kg/m <sup>3</sup>	
PC预制柱	无饰面	m <sup>3</sup>	4200	3716.81	190kg/m <sup>3</sup>	D22 10个/m <sup>3</sup>	10kg/m <sup>3</sup>	15kg/m <sup>3</sup>	
PC剪力墙板	无饰面	m <sup>2</sup>	3400	3008.85	90kg/m <sup>2</sup>	D18 7个/m <sup>2</sup>	15kg/m <sup>2</sup>	15kg/m <sup>2</sup>	
PC内填充墙板	无饰面	m <sup>2</sup>	3200	2831.86	80kg/m <sup>2</sup>		10kg/m <sup>2</sup>	15kg/m <sup>2</sup>	
PC夹心保温外墙板	保温30cm厚	m <sup>2</sup>	3800	3362.83	90kg/m <sup>2</sup>	D18 7个/m <sup>2</sup>	15kg/m <sup>2</sup>	15kg/m <sup>2</sup>	

提供单位：江苏东尚住宅工业工业有限公司

注：1、饰面辅助材料费另行计算；

2、各类构件价格根据工程项目的工期及产品含量的变化按实调整；

3、本报价为到工地价（运距 80km 以内），不包括卸车及现场堆放架费用；

4、本价格不包含平行检测费用，不包含钢副框及窗框保护费；

5、夹心保温板价格包括 XPE、保温连接件等；

6、PC 构件方量（包括夹心保温板）均按构件外围尺寸计量；

7、叠合板中叠合筋仅按常规格叠合筋报价；

8、套筒灌浆料为外采购。

## 无锡市2024年10月份体育专业工程材料市场参考价格

序号	名称	规格型号	单位	市场价格 (含税)	施工参考 企业	材料参考 品牌	备注
1	渗水型EPDM 塑胶跑道	13mm红色	m <sup>2</sup>	265	云顶、恒荣、 康尔	格睿恩、 文明、森泰	蓝色增加30元/m <sup>2</sup> , 含人、材、机费用
2	混合型塑胶	13mm红色	m <sup>2</sup>	355	云顶、恒荣、 康尔	格睿恩、 文明、森泰	
3	全塑型塑胶	13mm红色	m <sup>2</sup>	390	云顶、恒荣、 康尔	格睿恩、 文明、森泰	
4	层压式EPDM塑胶	15mm (8+7彩色)	m <sup>2</sup>	325	云顶、恒荣、 康尔	格睿恩、 文明、森泰	含人、材、机费用
5	硅PU	8mm	m <sup>2</sup>	300	云顶、恒荣、 康尔	格睿恩、 文明、森泰	含人、材、机费用
6	足球场人造草坪 (平直单丝)	50mm	m <sup>2</sup>	135	云顶、恒荣、 康尔	威腾、文明、 三叶	含人、材、机费用; 不含人造草坪 填充颗粒及缓冲垫
7	足球场人造草坪 (平直加茎单丝)	50mm	m <sup>2</sup>	155	云顶、恒荣、 康尔	威腾、文明、 三叶	
8	足球场人造草坪 (异形加茎单丝)	50mm	m <sup>2</sup>	165	云顶、恒荣、 康尔	威腾、文明、 三叶	
9	人造草坪填充颗粒	TPE	Kg	14.5	云顶、恒荣、 康尔	瑞弗、泰辉	高聚物总量≥30%
10	人造草坪填充颗粒	EPDM	Kg	10.5	云顶、恒荣、 康尔	飞能、淳鼎、 盛融	高聚物总量≥20%
11	缓冲垫	10mm	m <sup>2</sup>	26	云顶、恒荣、 康尔	瑞弗	聚乙烯发泡普通 型: ≥30Kg/m <sup>3</sup>
12	缓冲垫	10mm	m <sup>2</sup>	56	云顶、恒荣、 康尔	瑞弗	聚乙烯发泡高密度 型: ≥70Kg/m <sup>3</sup>
13	缓冲垫	10mm	m <sup>2</sup>	98	云顶、恒荣、 康尔	绣林、格睿恩	W型三维缓冲垫、 全新聚丙烯高分子 材料、双面土工布

备注: 1、符合《中小学合成材料面层运动场地》(GB 36246-2018)及配套GB/T43564-2023、  
GB/T43565-2023、GB/T43566-2023规定; 2、增值税按9%计。 3、市场价格仅供参考。